



**МИНИСТЕРСТВО ОБРАЗОВАНИЯ  
Белгородской области**

**ПРИКАЗ**

*21» февраля* 2024 года

№ 569

**Об утверждении форм и правил  
заполнения бланков  
для проведения государственной  
итоговой аттестации  
по образовательным  
программам среднего общего  
образования в форме единого  
государственного экзамена  
и государственного выпускного  
экзамена на территории  
Белгородской области в 2024 году**

В соответствии с Порядком проведения государственной итоговой аттестации по образовательным программам среднего общего образования, утвержденным приказом Министерства просвещения Российской Федерации и Федеральной службы по надзору в сфере образования и науки от 4 апреля 2023 года № 233/552, руководствуясь Правилами заполнения бланков государственной итоговой аттестации по образовательным программам среднего общего образования в форме единого государственного экзамена и государственного выпускного экзамена в 2024 году (приложение 5 к письму Рособнадзора от 16 января 2024 года № 04-4) **приказываю:**

1. Утвердить:

1.1. Формы бланков для проведения государственной итоговой аттестации по образовательным программам среднего общего образования (далее – ГИА-11) в форме единого государственного экзамена (далее – ЕГЭ) на территории Белгородской области в 2024 году и правила заполнения бланков участников ГИА-11 в форме ЕГЭ на территории Белгородской области в 2024 году (приложение 1).

1.2. Формы бланков для проведения ГИА-11 в форме государственного выпускного экзамена (далее – ГВЭ) на территории Белгородской области в 2024 году и правила заполнения бланков участников ГИА-11 в форме ГВЭ на территории Белгородской области в 2024 году (приложение 2).

2. Руководителям органов, осуществляющих управление в сфере образования муниципальных районов и городских округов, образовательных организаций:

2.1. Ознакомить участников ГИА-11 в формах ЕГЭ и ГВЭ, их родителей (законных представителей), лиц, участвующих в организации и проведении ГИА-11 в форме ЕГЭ и ГВЭ на территории Белгородской области в 2024 году, с формами бланков для проведения ГИА-11 в формах ЕГЭ и ГВЭ, а также правилами заполнения бланков для проведения ГИА-11 в формах ЕГЭ и ГВЭ.

2.2. Разместить настоящий приказ на официальных сайтах органов, осуществляющих управление в сфере образования муниципальных районов и городских округов, образовательных организаций в течение одного рабочего дня со дня его получения.

3. Контроль за исполнением настоящего приказа возложить на начальника департамента образовательной политики министерства образования Белгородской области Клименченко Е.Н.

**Заместитель Губернатора  
Белгородской области –  
министр образования  
Белгородской области**



**А.В. Милёхин**

Приложение 1  
к приказу министерства образования  
Белгородской области  
от «11» *декабря* 2024 г. № *569*

**Формы бланков для проведения ГИА-11 в форме ЕГЭ  
на территории Белгородской области в 2024 году  
и правила заполнения бланков участников ГИА-11 в форме ЕГЭ  
на территории Белгородской области в 2024 году**

**Перечень условных обозначений и сокращений**

ГИА	Государственная итоговая аттестация по образовательным программам среднего общего образования
КЕГЭ	ЕГЭ по информатике в компьютерной форме
КИМ	Контрольные измерительные материалы, представляющие собой комплексы заданий стандартизированной формы
Порядок	Порядок проведения государственной итоговой аттестации по образовательным программам среднего общего образования, утвержденный приказом Министерства просвещения Российской Федерации и Федеральной службы по надзору в сфере образования и науки от 4 апреля 2023 года № 233/552 (зарегистрирован Министерством юстиции Российской Федерации 15 мая 2023 года, регистрационный № 73314)
ППЭ	Пункт проведения экзаменов
Участники ГВЭ	Обучающиеся в специальных учебно-воспитательных учреждениях закрытого типа, а также в учреждениях, исполняющих наказание в виде лишения свободы, лица, обучающиеся по образовательным программам среднего профессионального образования, получающие среднее общее образование по имеющим государственную аккредитацию образовательным программам среднего общего образования, в том числе по образовательным программам среднего профессионального образования, интегрированным с образовательными программами основного общего и среднего общего образования, обучающиеся с ограниченными возможностями здоровья, экстерны с ограниченными возможностями здоровья, обучающиеся – дети-инвалиды и инвалиды, экстерны – дети-инвалиды и инвалиды
Участники ГИА	Обучающиеся по образовательным программам среднего общего образования, допущенные в установленном порядке к ГИА; экстерны, допущенные в установленном порядке к ГИА
Участники ЕГЭ	Лица, освоившие образовательные программы среднего общего образования в предыдущие годы, и имеющие документ об образовании, подтверждающий получение среднего общего образования (или образовательные программы среднего (полного) общего образования – для лиц, получивших документ

	об образовании, подтверждающий получение среднего (полного) общего образования, до 1 сентября 2013 года) и (или) подтверждающий получение среднего профессионального образования, а также лица, имеющие среднее общее образование, полученное в иностранных организациях, осуществляющих образовательную деятельность; обучающиеся по образовательным программам среднего профессионального образования, не имеющие среднего общего образования; обучающиеся, получающие среднее общее образование в иностранных организациях, осуществляющих образовательную деятельность
ЭМ ГВЭ	Бланки регистрации, бланки для записи ответов на задания КИМ для проведения ГВЭ, дополнительные бланки для записи ответов на задания КИМ для проведения ГВЭ, КИМ для проведения ГВЭ
ЭМ ЕГЭ	Бланки регистрации, бланки для записи ответов на задания КИМ для проведения ЕГЭ с кратким ответом, бланки для записи ответов на задания КИМ для проведения ЕГЭ с развернутым ответом, дополнительные бланки для записи ответов на задания КИМ для проведения ЕГЭ с развернутым ответом, КИМ для проведения ЕГЭ

## 1. Бланки ЕГЭ

В целях обеспечения единых условий для всех участников экзаменов при проведении и обработке результатов ЕГЭ используются унифицированные бланки ЕГЭ.

При проведении ЕГЭ по математике базового уровня комплект бланков включает в себя только бланк регистрации и бланк ответов № 1. При проведении ЕГЭ по иностранным языкам (устная часть) и КЕГЭ комплект бланков включает только бланки регистрации.

Бланки ЕГЭ являются машиночитаемыми формами, подлежащими автоматизированной обработке аппаратно-программным комплексом. В процессе автоматизированной обработки бланков ЕГЭ внесенная в поля бланков ЕГЭ информация преобразуется в текст посредством специальных аппаратно-программных средств.

### 1.1. Описание бланков ЕГЭ

#### 1.1.1. Бланк регистрации

Черно-белый бланк является машиночитаемой формой и состоит из трех частей – верхней, средней и нижней. На бланке регистрации расположены реперные метки.

В верхней части бланка расположены надпись «Единый государственный экзамен – 2024» и название бланка «Бланк регистрации». Указанные поля заполняются типографским способом.

Здесь же расположены: вертикальный штрихкод, горизонтальный штрихкод, QR-код. В этой же части бланка регистрации даны образцы написания букв, цифр и символов, используемых для заполнения участником экзаменов следующих полей бланка регистрации:

- код образовательной организации;
- номер и буква класса;
- номер аудитории.

В верхней части бланка регистрации также расположены поля: код региона; код ППЭ; код предмета; название предмета; дата проведения ЕГЭ; поле для служебного использования «Резерв-1».

В средней части бланка регистрации указываются следующие сведения об участнике экзамена (заполняются в соответствии с образцами написания букв и цифр):

- фамилия, имя, отчество (последнее – при наличии);
- серия и номер документа, удостоверяющего личность.

В средней части бланка регистрации также расположены:  
краткая памятка о необходимости соблюдения Порядка;  
краткая инструкция по определению целостности и корректности печати индивидуального комплекта участника экзамена;

поле для внесения контрольной суммы (заполняется только при проведении КЕГЭ, при проведении остальных экзаменов данное поле не заполняется);

- поле для подписи участника экзамена об ознакомлении с Порядком.

В нижней части бланка регистрации расположены поля для служебного использования (поля «Резерв-2», «Служебная отметка»), поля, заполняемые ответственным организатором в аудитории ППЭ в случаях, если участник экзамена удален из ППЭ в связи с нарушением Порядка или не завершил экзамен по объективным причинам, а также поле для подписи ответственного организатора.

### 1.1.2. Бланк ответов № 1

Черно-белый бланк является машиночитаемой формой и состоит из трех частей – верхней, средней и нижней. На бланке ответов № 1 расположены реперные метки.

В верхней части бланка ответов № 1 расположены надпись «Единый государственный экзамен – 2024» и название бланка «Бланк ответов № 1».

Здесь же расположены вертикальный штрихкод, горизонтальный штрихкод, QR-код, поле для подписи участника экзамена, образцы написания букв, цифр, символов, используемых при заполнении бланка.

В этой части бланка ответов № 1 находятся поля для указания следующей информации: код региона, код предмета, название предмета, поле для подписи участника экзамена, поле для служебного пользования «Резерв-4».

В средней части бланка ответов № 1 расположены поля для записи результатов выполнения заданий с кратким ответом. Максимальное количество полей для кратких ответов – 40. Максимальное количество символов в одном ответе – 17.

В бланке ответов № 1 ЕГЭ по литературе в полях для кратких ответов № 4-5 и № 9-11 внесена надпись «Задание выполняется на бланке ответов № 2».

В нижней части бланка ответов № 1 предусмотрены:

поля для замены ошибочных ответов на задания с кратким ответом. Количество полей для замены ошибочных ответов – 6, максимальное количество символов в одном ответе – 17;

поле «Количество заполненных полей «Замена ошибочных ответов», заполняемое ответственным организатором в аудитории, и поле для подписи ответственного организатора.

### 1.1.3. Бланк ответов № 2

Черно-белый бланк ответов № 2 (лист 1 и лист 2) является односторонней машиночитаемой формой и состоит из двух частей – верхней и нижней.

В верхней части бланка ответов № 2 (лист 1 и лист 2) расположены надпись «Единый государственный экзамен – 2024» и название бланка «Бланк ответов № 2. Лист 1» или «Бланк ответов № 2. Лист 2» соответственно.

Здесь же расположены вертикальный штрихкод, горизонтальный штрихкод, QR-код.

В этой части бланка ответов № 2 (лист 1 и лист 2) находятся поля для указания следующей информации:

- код региона;
- код предмета;
- название предмета;

на листе 1 бланка ответов № 2 поле для записи цифрового значения штрихкода бланка ответов № 2 лист 2 (заполняется автоматически);

на листе 2 бланка ответов № 2 поле для записи цифрового значения штрихкода дополнительного бланка ответов № 2;

поля для нумерации листов бланков ответов № 2 (заполняются автоматически);

поля для служебного использования «Резерв-5», «Резерв-6» – не заполняются.

На листе 2 бланка ответов № 2 указано «Данный бланк использовать только после заполнения бланка ответов № 2 лист 1».

Поле для ответов на задания с развернутым ответом располагается в нижней части бланка ответов № 2 и разлиновано пунктирными линиями «в клеточку».

В бланке ответов № 2 (лист 1 и лист 2) по китайскому языку поле для ответов на задания с развернутым ответом располагается в нижней части бланка ответов № 2 и разлиновано пунктирными линиями «в клеточку» увеличенного размера.

В нижней части листа 1 и листа 2 бланка ответов № 2 содержится указание для участников экзамена в случае недостатка места для записи ответов.

#### **1.1.4. Дополнительный бланк ответов № 2**

Черно-белый дополнительный бланк ответов № 2 является односторонней машиночитаемой формой и состоит из двух частей – верхней и нижней.

В верхней части дополнительного бланка ответов № 2 расположены надпись «Единый государственный экзамен – 2024» и название бланка «Дополнительный бланк ответов № 2».

Здесь же расположены вертикальный штрихкод, горизонтальный штрихкод и его цифровое значение, QR-код.

В этой части дополнительного бланка ответов № 2 находятся поля для указания следующей информации:

код региона;

код предмета и название предмета;

поле для записи цифрового значения штрихкода следующего дополнительного бланка ответов № 2, в случае его использования участником экзамена;

поля для нумерации листов дополнительного бланков ответов № 2;

поле для служебного использования «Резерв-6».

В дополнительном бланке ответов № 2 указано «Данный бланк использовать только после заполнения обоих листов основного бланка ответов № 2».

Поле для ответов на задания с развернутым ответом располагается в нижней части дополнительного бланка ответов № 2 и разлиновано пунктирными линиями «в клеточку».

В дополнительном бланке ответов № 2 ЕГЭ по китайскому языку поле для ответов на задания с развернутым ответом располагается в нижней части дополнительного бланка ответов № 2 и разлиновано пунктирными линиями «в клеточку» увеличенного размера.

В нижней части листа дополнительного бланка ответов № 2 содержится указание для участников экзаменов в случае недостатка места для записи ответов.

## 1.2. Правила заполнения бланков ЕГЭ

### 1.2.1 Общая часть

Участники экзаменов выполняют экзаменационные работы на бланках ЕГЭ, формы и описание правил заполнения которых приведены ниже.

При заполнении бланков ЕГЭ необходимо точно соблюдать настоящие правила, так как информация, внесенная в бланки, сканируется и обрабатывается с использованием специальных аппаратно-программных средств.

При недостатке места для записи ответов на задания с развернутым ответом на листе 1 и листе 2 бланка ответов № 2 организатор в аудитории по просьбе участника экзамена выдает дополнительный бланк ответов № 2. При этом номер дополнительного бланка ответов № 2 организатор в аудитории указывает в листе 2 бланка ответов № 2.

**ВАЖНО!** Обратные стороны бланков ЕГЭ НЕ ЗАПОЛНЯЮТСЯ!

### 1.2.2. Основные правила заполнения бланков ЕГЭ

Все бланки ЕГЭ заполняются гелевой или капиллярной ручкой с чернилами черного цвета.

**ВАЖНО!** УЧАСТНИК ЭКЗАМЕНА ДОЛЖЕН ИЗОБРАЖАТЬ КАЖДУЮ ЦИФРУ И БУКВУ во всех заполняемых полях бланка регистрации и бланка ответов № 1, ТЩАТЕЛЬНО КОПИРУЯ ОБРАЗЕЦ ЕЕ НАПИСАНИЯ из строки с образцами написания символов, расположенными в верхней части бланка регистрации и бланка ответов № 1. Небрежное написание символов может привести к тому, что при автоматизированной обработке символ может быть распознан неправильно.

Каждое поле в бланках заполняется, **начиная с первой позиции** (в том числе и поля для занесения фамилии, имени и отчества (последнее – при наличии) участника экзамена, реквизитов документа, удостоверяющего личность).

При записи ответов необходимо строго следовать инструкциям по выполнению экзаменационной работы (к группе заданий, отдельным заданиям), указанным в КИМ ЕГЭ по соответствующему учебному предмету.

На бланках ответов № 1 и № 2, дополнительном бланке ответов № 2 не должно быть пометок, содержащих информацию о личности участника экзамена.

**Категорически запрещается:**

делать в полях бланков ЕГЭ, вне полей бланков ЕГЭ или в полях, заполненных типографским способом, какие-либо записи и (или) пометки, не относящиеся к содержанию полей бланков ЕГЭ;

использовать для заполнения бланков ЕГЭ цветные ручки вместо гелевой или капиллярной ручки с чернилами черного цвета, карандаш, средства для исправления внесенной в бланки ЕГЭ информации (корректирующую жидкость, «ластик» и др.).



## 1.2.3. Заполнение бланка регистрации

ЕДИНЫЙ ГОСУДАРСТВЕННЫЙ ЭКЗАМЕН - 2024					
БЛАНК РЕГИСТРАЦИИ					
Код региона	Код образовательной организации	Класс Номер Буква	Код ШШЭ	Номер аудитории	
01	000000	10	000	0000	
		Код предмета	Название предмета	Дата проведения ЕГЭ (дд мм гг)	Резерв - 1
		01	Математика	2024-09-01	0000

Заполнять гелевой или капиллярной ручкой ЧЕРНЫМИ чернилами ЗАГЛАВНЫМИ ПЕЧАТНЫМИ БУКВАМИ по следующим образцам:  
**А Б В Г Д Е Ж З И Й К Л М Н О П Р С Т У Ф Х Ц Ч Ш Щ Ъ Ы Ь Э Ю Я 1 2 3 4 5 6 7 8 9 0 X V I L -**

**ВНИМАНИЕ!** Все бланки и контрольные измерительные материалы рассматриваются в комплексе

### СВЕДЕНИЯ ОБ УЧАСТНИКЕ

Фамилия	Иванов Иван Иванович			
Имя	Иван			
Отчество <small>(при наличии)</small>	Иванович			
Документ	Серия	Номер		
	000000	0000000000		

**ВО ВРЕМЯ ПРОВЕДЕНИЯ ЭКЗАМЕНА СОБЛЮДАЙТЕ ПОРЯДОК ПРОВЕДЕНИЯ ЕГЭ**

**ЗАПРЕЩАЕТСЯ:**

- выполнять экзаменационную работу самостоятельно, общаться с другими участниками экзамена;
- иметь при себе средства связи, фото-, аудио- и видеоаппаратуру, электронно-вычислительную технику, справочные материалы, письменные заметки и иные средства хранения и передачи информации;
- выносить из аудиторий и ППЭ черновики, экзаменационные материалы на бумажном и (или) электронном носителях;
- фотографировать экзаменационные материалы, черновики;
- выходить из аудитории и перемещаться по ППЭ без сопровождения организатора.

**ДО НАЧАЛА РАБОТЫ С БЛАНКАМИ ОТВЕТОВ ПРОВЕРЬТЕ:**

- наличие в своем индивидуальном комплекте (ИК) бланка регистрации, бланка ответов № 1, бланка ответов № 2 (лист 1) и бланка ответов № 2 (лист 2) (за исключением ИК для проведения ЕГЭ по математике базового уровня) и контрольных измерительных материалов (КИМ);
- отсутствие дефектов печати КИМ и бланков (в том числе в штрихкодах);
- совпадение значений штрихкодов и номеров КИМ с соответствующими значениями на контрольном листе или на конвертах ИК (при проведении ЕГЭ в ППЭ на дому, в учреждениях здравоохранения, исполнения наказаний, закрытого типа).  
Если обнаружили брак или некомплектность, обратитесь к организатору за другим ИК.

Контрольная сумма 000-000-000-00-000

---

С порядком проведения  
единого государственного экзамена ознакомлен(-а).

(Подпись участника строго внутри овалов)

---

Резерв - 2 000000 Служебная отметка 0000000000000000

**ЗАПОЛНЯЕТСЯ ОТВЕТСТВЕННЫМ ОРГАНИЗАТОРОМ В АУДИТОРИИ:**

Удален из ППЭ в связи с нарушением порядка проведения ГИА <input type="checkbox"/>	Не завершил экзамен по объективным причинам <input type="checkbox"/>
--	--

(Подпись ответственного организатора строго внутри овалов)

Рис. 1.1. Бланк регистрации

ЕДИНЫЙ ГОСУДАРСТВЕННЫЙ ЭКЗАМЕН - 2024

БЛАНК РЕГИСТРАЦИИ

Код региона	Код образовательной организации	Класс Номер Булла	Код ППЭ	Номер аудитории	
08	000001	10	000001	0001	
Код предмета				Дата проведения ЕГЭ (дд мм гг)	Резерв - 1
01				01 - 08 - 2024	0001

Заполнять гелевой или капиллярной ручкой ЧЕРНЫМИ чернилами ЗАГЛАВНЫМИ ПЕЧАТНЫМИ БУКВАМИ по следующим образцам:

**А Б В Г Д Е Е Ж З И Й К Л М Н О П Р С Т У Ф Х Ц Ч Ш Щ Ъ Ы Ь Э Ю Я 1 2 3 4 5 6 7 8 9 0 X Y П. -**

**ВНИМАНИЕ!** Все бланки и контрольные измерительные материалы рассматриваются в комплекте

СВЕДЕНИЯ ОБ УЧАСТНИКЕ

Фамилия: [Bubbles]

Имя: [Bubbles]

Отчество (при наличии): [Bubbles]

Документ Серия: [Bubbles] Номер: [Bubbles]

ВО ВРЕМЯ ПРОВЕДЕНИЯ ЭКЗАМЕНА СОБЛЮДАЙТЕ ПОРЯДОК ПРОВЕДЕНИЯ ЕГЭ

**ЗАПРЕЩАЕТСЯ:**

- выполнять экзаменационную работу самостоятельно, общаться с другими участниками экзамена;
- иметь при себе средства связи, фото-, аудио- и видеоаппаратуру, электронно-вычислительную технику, справочные материалы, письменные заметки и иные средства хранения и передачи информации;
- выносить из аудиторий и ППЭ черновики, экзаменационные материалы на бумажном и (или) электронном носителях;
- фотографировать экзаменационные материалы, черновики;
- выходить из аудитории и перемещаться по ППЭ без сопровождения организатора.

ДО НАЧАЛА РАБОТЫ ПРОВЕРЬТЕ:

- отсутствие дефектов печати в бланке регистрации (в том числе в штрихкодах). Если обнаружили брак, обратитесь к организатору за другим бланком регистрации.

Контрольная сумма: [Bubbles]

С порядком проведения единого государственного экзамена ознакомлен(-а).

[Signature box]

Подпись участника строго внутри вышка

Резерв - 2 [Bubbles] Служебная отметка [Bubbles]

ЗАПОЛНЯЕТСЯ ОТВЕТСТВЕННЫМ ОРГАНИЗАТОРОМ В АУДИТОРИИ:

Удален из ППЭ в связи с нарушением порядка проведения ГИА

Не завершил экзамен по объективным причинам

[Signature box]

Подпись ответственного организатора строго внутри вышка

*Рис. 1.2. Бланк регистрации ЕГЭ по иностранным языкам (устная часть)*

ЕДИНЫЙ ГОСУДАРСТВЕННЫЙ ЭКЗАМЕН - 2024

**БЛАНК РЕГИСТРАЦИИ**

Код региона	Код образовательной организации	Класс Номер Булла	Код ППЭ	Номер аудитории
Код предмета			Наименование предмета	Дата проведения ЕГЭ (ДД-ММ-ГГ)
				Резерв - 1

Заполнить гелевой или капиллярной ручкой ЧЕРНЫМИ чернилами ЗАГЛАВНЫМИ ПЕЧАТНЫМИ БУКВАМИ по следующим образцам:  
**А Б В Г А Е Е Ж З И Й К Л М Н О П Р С Т У Ф Х Ц Ч Ш Щ Ъ Ы Ь Э Ю Я 1 2 3 4 5 6 7 8 9 0 X Y I L E**

**ВНИМАНИЕ!** Все бланки и контрольные компьютерные материалы рассматриваются в комплексе

**СВЕДЕНИЯ ОБ УЧАСТНИКЕ**

Фамилия \_\_\_\_\_

Имя \_\_\_\_\_

Отчество (при наличии) \_\_\_\_\_

Документ Серия \_\_\_\_\_ Номер \_\_\_\_\_

**ВО ВРЕМЯ ПРОВЕДЕНИЯ ЭКЗАМЕНА СОБЛЮДАЙТЕ ПОРЯДОК ПРОВЕДЕНИЯ ЕГЭ**

**ЗАПРЕЩАЕТСЯ:**

- выполнять экзаменационную работу самостоятельно, общаться с другими участниками экзамена;
- иметь при себе средства связи, фото-, аудио- и видеоаппаратуру, электронно-вычислительную технику, справочные материалы, письменные заметки и иные средства хранения и передачи информации;
- выносить из аудиторий и ППЭ черновики, экзаменационные материалы на бумажном и (или) электронном носителе;
- фотографировать экзаменационные материалы, черновики;
- выходить из аудитории и перемещаться по ППЭ без сопровождения организатора.

**ДО НАЧАЛА РАБОТЫ ПРОВЕРЬТЕ:**

- отсутствие дефектов печати в бланке регистрации (в том числе в штрихкодах).
- Если обнаружили брак, обратитесь к организатору за другим бланком регистрации.

**ПОСЛЕ ОКОНЧАНИЯ ВЫПОЛНЕНИЯ РАБОТЫ СЛЕДУЕТ:**

- проверить, что все Ваши ответы сохранены станцией КЕГЭ верно;
  - перенести контрольную сумму, созданную автоматически станцией КЕГЭ, в поле «Контрольная сумма».
- Этим Вы подтверждаете, что все Ваши ответы зафиксированы станцией КЕГЭ полностью и без искажений.

Контрольная сумма

\_\_\_\_\_

Подпись ответственного организатора центра оценки знаний

С порядком проведения единого государственного экзамена ознакомлен(-а).

\_\_\_\_\_

Подпись участника центра оценки знаний

Резерв - 2

\_\_\_\_\_

Служебная отметка

\_\_\_\_\_

**ЗАПОЛНЯЕТСЯ ОТВЕТСТВЕННЫМ ОРГАНИЗАТОРОМ В АУДИТОРИИ:**

Удален из ППЭ в связи с нарушением порядка проведения ГИА

Не завершил экзамен по объективным причинам

\_\_\_\_\_

Подпись ответственного организатора центра оценки знаний

Рис. 1.3. Бланк регистрации КЕГЭ

По указанию ответственного организатора в аудитории участники экзамена приступают к заполнению верхней части бланка регистрации (рис. 2).

<b>ЕДИНЫЙ ГОСУДАРСТВЕННЫЙ ЭКЗАМЕН - 2024</b>				
<b>БЛАНК РЕГИСТРАЦИИ</b>				
Код региона	Код образовательной организации	Класс Номер Буква	Код ППЭ	Номер аудитории
Код предмета		Название предмета	Дата проведения ЕГЭ (дд мм гг)	Резерв - 1

Заполнять гелевой или капиллярной ручкой ЧЕРНЫМИ чернилами ЗАГЛАВНЫМИ ПЕЧАТНЫМИ БУКВАМИ по следующим образцам:  
**А Б В Г Д Е Ё Ж З И Й К Л М Н О П Р С Т У Ф Х Ц Ч Ш Щ Ъ Ы Ь Э Ю Я 1 2 3 4 5 6 7 8 9 0 X V I L -**

*Рис. 2. Верхняя часть бланка регистрации*

Участниками экзаменов заполняются следующие поля верхней части бланка регистрации (см. Таблицу 1):

- код образовательной организации;
- номер и буква класса (только для участников ГИА, участниками ЕГЭ не заполняется);
- номер аудитории.

Поля «Код региона», «Код ППЭ», «Код предмета», «Название предмета», «Дата проведения ЕГЭ» заполняются автоматически. Поле для служебного использования «Резерв-1» не заполняется.

При проведении ЕГЭ в ППЭ на дому с использованием ЭМ ЕГЭ на бумажных носителях также участником заполняются поля «Код региона», «Код ППЭ».

Автоматически заполняются только поля «Код предмета», «Название предмета», «Дата проведения ЕГЭ».

*Таблица 1*

**Указание по заполнению участником экзамена полей верхней части бланка регистрации**

Поля, заполняемые участником экзамена по указанию организатора в аудитории	Комментарии по заполнению
Код региона (заполняется участником экзамена по указанию организатора в аудитории, кроме случаев автоматического заполнения при печати бланков)	31 (код Белгородской области в соответствии с кодировкой федерального справочника субъектов Российской Федерации)

Код образовательной организации	Указывается код образовательной организации, в которой обучается участник ГИА, в соответствии с кодировкой, принятой в Белгородской области; код образовательной организации, в которой участник ЕГЭ получил уведомление на ЕГЭ
Класс: номер, буква	Участником ГИА указывается информация о классе, в котором он обучается. Участниками ЕГЭ не заполняется.
Код ППЭ (заполняется участником экзамена по указанию организатора в аудитории, кроме случаев автоматического заполнения при печати бланков)	Указывается в соответствии с кодировкой ППЭ, принятой в Белгородской области
Номер аудитории	Указывается номер аудитории, в которой проводится ЕГЭ

Таблица 2

## Названия и коды предметов

Название предмета	Код предмета	Название предмета	Код предмета
Русский язык	01	Французский язык	11
Математика профильная	02	Обществознание	12
Математика базовая	22	Испанский язык	13
Физика	03	Китайский язык	14
Химия	04	Литература	18
Информатика (КЕГЭ)	25	Английский язык (устный экзамен)	29
Биология	06	Немецкий язык (устный экзамен)	30
История	07	Французский язык (устный экзамен)	31
География	08	Испанский язык (устный экзамен)	33
Английский язык	09	Китайский язык (устный экзамен)	34
Немецкий язык	10		

Поля средней части бланка регистрации «Сведения об участнике» (рис. 3) заполняются участником экзамена самостоятельно (см. Таблицу 3) в соответствии с документом, удостоверяющим личность.

СВЕДЕНИЯ ОБ УЧАСТНИКЕ		
Фамилия		
Имя		
Отчество (при наличии)		
Документ	Серия	Номер

Рис. 3. Сведения об участнике

Таблица 3

Указания по заполнению полей «Сведения об участнике»

Поля, самостоятельно заполняемые участником экзамена	Комментарии по заполнению
Фамилия	Вносится информация из документа, удостоверяющего личность участника экзамена
Имя	
Отчество (при наличии)	
	Документ, удостоверяющий личность
	Серия <sup>1</sup> В поле записываются арабские цифры серии без пробелов, начиная с первой клетки. <i>Например, 4600</i>
	Серия <sup>2</sup> В поле записываются буквы (кириллица или латиница) и/или цифры (арабские или римские) серии без пробелов, начиная с первой клетки, <i>Например, НП, РХ, III-AM</i>
	Номер Записываются арабские цифры номера без пробелов, начиная с первой клетки. <i>Например, 918762</i>

В средней части бланка регистрации расположены (рис. 4.1, рис. 4.2, рис. 4.3):  
краткая памятка о порядке проведения ЕГЭ;  
краткая инструкция по определению целостности и качества печати индивидуального комплекта участника экзамена

ИЛИ

краткая инструкция по определению качества печати бланка регистрации (при проведении ЕГЭ по иностранным языкам (устная часть), КЕГЭ);  
порядок действий по окончании выполнения работы (при проведении КЕГЭ);  
поле для подписи участника экзамена об ознакомлении с порядком проведения ЕГЭ;

<sup>1</sup> В случае предоставления паспорта гражданина Российской Федерации.

<sup>2</sup> В случае предоставления другого документа, удостоверяющего личность.

поле для внесения контрольной суммы, заполнение которого является подтверждением участником экзамена факта, что все ответы на задания КИМ для проведения ЕГЭ по информатике зафиксированы станцией КЕГЭ полностью и без искажений (поле заполняется только при проведении КЕГЭ, на остальных экзаменах не используется);

поле для подписи ответственного организатора о соответствии контрольной суммы на станции КЕГЭ и бланке регистрации (поле заполняется только при проведении КЕГЭ, на остальных экзаменах не используется).

**ВО ВРЕМЯ ПРОВЕДЕНИЯ ЭКЗАМЕНА СОБЛЮДАЙТЕ ПОРЯДОК ПРОВЕДЕНИЯ ЕГЭ**

**ЗАПРЕЩАЕТСЯ**

- выполнять экзаменационную работу самостоятельно, общаться с другими участниками экзамена;
- иметь при себе средства связи, фото-, аудио- и видеоаппаратуру, электронно-вычислительную технику, справочные материалы, письменные заметки и иные средства хранения и передачи информации;
- выносить из аудиторий и ППЗ черновики, экзаменационные материалы на бумажном и (или) электронном носителях;
- фотографировать экзаменационные материалы, черновики;
- выходить из аудитории и перемещаться по ППЗ без сопровождения организатора.

**ДО НАЧАЛА РАБОТЫ С БЛАНКАМИ ОТВЕТОВ ПРОВЕРЬТЕ:**

- наличие в своем индивидуальном комплекте (ИК) бланка регистрации, бланка ответов № 1, бланка ответов № 2 (лист 1) и бланка ответов № 2 (лист 2) (за исключением ИК для проведения ЕГЭ по математике базового уровня) и контрольных измерительных материалов (КИМ);
  - отсутствие дефектов печати КИМ и бланков (в том числе в штрихкодах);
  - совпадение значений штрихкодов и номеров КИМ с соответствующими значениями на контрольном листе или на конвертах ИК (при проведении ЕГЭ в ППЗ на дому, в учреждениях здравоохранения, исполнения наказаний, закрытого типа).
- Если обнаружили брак или некомплектность, обратитесь к организатору за другим ИК.

Контрольная сумма

- - - - -

С порядком проведения  
единого государственного экзамена ознакомлен(-а).

Подпись участника строго внутри обложки

*Рис. 4.1. Средняя часть бланка регистрации*

**ВО ВРЕМЯ ПРОВЕДЕНИЯ ЭКЗАМЕНА СОБЛЮДАЙТЕ ПОРЯДОК ПРОВЕДЕНИЯ ЕГЭ**

**ЗАПРЕЩАЕТСЯ**

- выполнять экзаменационную работу самостоятельно, общаться с другими участниками экзамена;
- иметь при себе средства связи, фото-, аудио- и видеоаппаратуру, электронно-вычислительную технику, справочные материалы, письменные заметки и иные средства хранения и передачи информации;
- выносить из аудиторий и ППЗ черновики, экзаменационные материалы на бумажном и (или) электронном носителях;
- фотографировать экзаменационные материалы, черновики;
- выходить из аудитории и перемещаться по ППЗ без сопровождения организатора.

**ДО НАЧАЛА РАБОТЫ ПРОВЕРЬТЕ:**

- отсутствие дефектов печати в бланке регистрации (в том числе в штрихкодах).
- Если обнаружили брак, обратитесь к организатору за другим бланком регистрации.

Контрольная сумма

- - - - -

С порядком проведения  
единого государственного экзамена ознакомлен(-а).

Подпись участника строго внутри обложки

*Рис. 4.2. Средняя часть бланка регистрации ЕГЭ по иностранным языкам (устная часть)*

**ВО ВРЕМЯ ПРОВЕДЕНИЯ ЭКЗАМЕНА СОБЛЮДАЙТЕ ПОРЯДОК ПРОВЕДЕНИЯ ЕГЭ****ЗАПРЕЩАЕТСЯ:**

- выполнять экзаменационную работу самостоятельно, общаться с другими участниками экзамена;
- иметь при себе средства связи, фото-, аудио- и видеоаппаратуру, электронно-вычислительную технику, справочные материалы, письменные заметки и иные средства хранения и передачи информации;
- выносить из аудиторий и ППЭ черновики, экзаменационные материалы на бумажном и (или) электронном носителях;
- фотографировать экзаменационные материалы, черновики;
- выходить из аудитории и перемещаться по ППЭ без сопровождения организатора.

**ДО НАЧАЛА РАБОТЫ ПРОВЕРЬТЕ:**

- отсутствие дефектов печати в бланке регистрации (в том числе в штрихкодах).
- Если обнаружили брак, обратитесь к организатору за другим бланком регистрации.

**ПОСЛЕ ОКОНЧАНИЯ ВЫПОЛНЕНИЯ РАБОТЫ СЛЕДУЕТ:**

- проверить, что все Ваши ответы сохранены станцией КЕГЭ верно;
  - перенести контрольную сумму, созданную автоматически станцией КЕГЭ, в поле «Контрольная сумма».
- Этим Вы подтверждаете, что все Ваши ответы зафиксированы станцией КЕГЭ полностью и без искажений.

Контрольная сумма - - - - -	<div style="border: 1px solid black; height: 20px; width: 100%;"></div> <small>Подпись ответственного организатора строго внутри окошка</small>
<div style="border: 1px solid black; width: 100%; height: 20px; background-color: black;"></div>	<div style="border: 1px solid black; width: 100%; height: 20px;"></div> <small>Подпись участника строго внутри окошка</small>

С порядком проведения  
единого государственного экзамена ознакомлен(-а).

*Рис. 4.3. Средняя часть бланка регистрации КЕГЭ*

После окончания заполнения бланка регистрации, ознакомления с краткой инструкцией по порядку проведения ЕГЭ («Запрещается...») и выполнения всех пунктов краткой инструкции по определению целостности и качества печати индивидуального комплекта участника экзамена («До начала работы с бланками ответов проверьте...», «До начала работы проверьте...») участник экзамена ставит свою подпись в специально отведенном поле.

**ВАЖНО!** В случае если участник экзамена отказывается ставить личную подпись в бланке регистрации, организатор в аудитории ставит свою подпись в поле «Подпись участника строго внутри окошка».

Поля для служебного использования «Резерв-2» и «Служебная отметка» не заполняются (рис. 5).

Резерв - 2	Служебная отметка
------------	-------------------

*Рис. 5. Поля для служебного использования*

В случае если участник экзамена удален из ППЭ в связи с нарушением им Порядка или не завершил экзамен по объективным причинам, заполнение полей нижней части бланка регистрации организатором в аудитории **ОБЯЗАТЕЛЬНО**.

Организатор в аудитории ставит отметку «X» в поле «Удален из ППЭ в связи с нарушением порядка проведения ГИА» или «Не завершил экзамен по объективным причинам» и заверяет указанную отметку своей подписью в специально отведенном поле «Подпись ответственного организатора строго внутри окошка» (рис. 6).



**ВАЖНО!** Одновременно два поля НЕ ЗАПОЛНЯЮТСЯ. Отметка ставится либо в поле «Удален из ППЭ в связи с нарушением порядка проведения ГИА», либо «Не завершил экзамен по объективным причинам».

**ЗАПОЛНЯЕТСЯ ОТВЕТСТВЕННЫМ ОРГАНИЗАТОРОМ В АУДИТОРИИ:**

Удален из ППЭ в связи с нарушением порядка проведения ГИА <input type="checkbox"/>	Не завершил экзамен по объективным причинам <input type="checkbox"/>	<div style="border: 1px solid black; height: 20px; width: 100%;"></div> <small>Подпись ответственного организатора отдела аудиторского контроля</small>
--	--	---

*Рис. 6. Поле для отметок организатора в аудитории о фактах удаления участника экзамена из ППЭ либо об окончании экзамена по объективным причинам*

В случае обнаружения ошибочного заполнения полей бланка регистрации организаторы в аудитории дают указание участнику экзамена внести соответствующие исправления.

**Исправления могут быть выполнены** следующими способами:

запись новых символов (цифр, букв) более жирным шрифтом поверх ранее написанных символов (цифр, букв);

зачеркивание ранее написанных символов (цифр, букв) и заполнение свободных клеточек справа новыми символами (цифрами, буквами). Данный способ возможен только при наличии достаточного количества оставшихся свободных клеточек.

### 1.2.4. Заполнение бланка ответов № 1

Бланк ответов № 1 предназначен для записи результатов выполнения заданий с кратким ответом.

**ЕДИНЫЙ ГОСУДАРСТВЕННЫЙ ЭКЗАМЕН - 2024**  
**БЛАНК ОТВЕТОВ № 1**

Код региона	Код предмета	Название предмета	Резерв - 4

Подпись участника строго внутри обложки

Заполнять гелевой или алмазоперьевой ручкой ЧЕРНЫМИ чернилами ЗАГЛАВНЫМИ ПЕЧАТНЫМИ БУКВАМИ и ЦИФРАМИ по следующим образцам:

А Б В Г Д Е Ё Ж З И Й К Л М Н О П Р С Т У Ф Х Ц Ч Ш Щ Ъ Ы Ь Э Ю Я  
А В С D E F G H I J K L M N O P Q R S T U V W X Y Z -  
1 2 3 4 5 6 7 8 9 0 А А А Б Б Б В В В Г Г Г Д Д Д Е Е Е И И И Ю Ю Ю Я Я

**ВНИМАНИЕ!** Для бланка и ответов только конвертируемые материалы рассматриваются в компьютере

**Результаты выполнения заданий с КРАТКИМ ОТВЕТОМ**

1		21	
2		22	
3		23	
4		24	
5		25	
6		26	
7		27	
8		28	
9		29	
10		30	
11		31	
12		32	
13		33	
14		34	
15		35	
16		36	
17		37	
18		38	
19		39	
20		40	

**Замена ошибочных ответов на задания с КРАТКИМ ОТВЕТОМ**

-		-	
-		-	
-		-	

**ЗАПОЛНЯЕТСЯ ОТВЕТСТВЕННЫМ ОРГАНИЗАТОРОМ В АУДИТОРИИ:**

Количество заполненных полей «Замена ошибочных ответов»	
	Подпись ответственного организатора строго внутри обложки

Рис. 7. Бланк ответов № 1

**ВЛИННЫЙ ГОСУДАРСТВЕННЫЙ ЭКЗАМЕН - 2024**  
**БЛАНК ОТВЕТОВ № 1**

Код региона	Код предмета	Название предмета	Резерв - 4

Подпись участника строго внутри рамки

Заполнить гелевой или капиллярной ручкой ЧЕРНЫМИ чернилами ЗАГЛАВНЫМИ ПЕЧАТНЫМИ БУКВАМИ и ЦИФРАМИ по следующим образцам:

А Б В Г Д Е Е \* З И Й К Л М Н О П Р С Т У Ф Х Ц Ч Ш Щ Ъ Ы Ь Э Ю Я  
A B C D E F G H I J K L M N O P Q R S T U V W X Y Z , -  
1 2 3 4 5 6 7 8 9 0 A A A B B B E E E E T T U U O O P P C

**ВНИМАНИЕ!** Все бланки и контрольные измерительные материалы рассматриваются в комплексе

**Результаты выполнения заданий с КРАТКИМ ОТВЕТОМ**

1		21	
2		22	
3		23	
4	Задание выполняется на бланке ответов №2	24	
5	Задание выполняется на бланке ответов №2	25	
6		26	
7		27	
8		28	
9	Задание выполняется на бланке ответов №2	29	
10	Задание выполняется на бланке ответов №2	30	
11	Задание выполняется на бланке ответов №2	31	
12		32	
13		33	
14		34	
15		35	
16		36	
17		37	
18		38	
19		39	
20		40	

**Замена ошибочных ответов на задания с КРАТКИМ ОТВЕТОМ**

1		21	
2		22	
3		23	

**ЗАПОЛНЯЕТСЯ ОТВЕТСТВЕННЫМ ОРГАНИЗАТОРОМ В АУДИТОРИИ:**

Количество заполненных полей «Замена ошибочных ответов»

--

Подпись ответственного организатора строго внутри рамки

Рис.9. Бланк ответов № 1 по литературе

Код региона	Код предмета	Название предмета	Резерв - 4
Подпись участника строго внутри окошка			
Заполнять гелевой или капиллярной ручкой ЧЕРНЫМИ чернилами ЗАГЛАВНЫМИ ПЕЧАТНЫМИ БУКВАМИ и ЦИФРАМИ во следующей образцы: <b>А Б В Г Д Е Е Ж З И Й К Л М Н О П Р С Т У Ф Х Ц Ч Ш Щ Ъ Ы Ь Э Ю Я</b> <b>A B C D E F G H I J K L M N O P Q R S T U V W X Y Z , -</b> <b>1 2 3 4 5 6 7 8 9 0 А А А О О Е Е Е Е Е І І І І І О О О О О</b>			

Рис. 10. Верхняя часть бланка ответов № 1

В верхней части бланка ответов № 1 (рис. 10) поля «Код региона», «Код предмета», «Название предмета» заполняются автоматически. Служебное поле «Резерв-4» не заполняется. Участник экзамена ставит свою подпись строго внутри окошка.

При проведении ЕГЭ в ППЭ на дому с использованием ЭМ на бумажных носителях поле «Код региона» заполняется участником экзамена.

Автоматически заполняются только поля «Код предмета», «Название предмета».

**Результаты выполнения заданий с КРАТКИМ ОТВЕТОМ**

1		21	
2		22	
3		23	
4		24	
5		25	
6		26	
7		27	
8		28	
9		29	
10		30	
11		31	
12		32	
13		33	
14		34	
15		35	
16		36	
17		37	
18		38	
19		39	
20		40	

Рис. 11.1. Средняя часть бланка ответов № 1

Результаты выполнения заданий с КРАТКИМ ОТВЕТОМ

1		21
2		22
3		23
4	Задание выполняется на бланке ответов №2	24
5	Задание выполняется на бланке ответов №2	25
6		26
7		27
8		28
9	Задание выполняется на бланке ответов №2	29
10	Задание выполняется на бланке ответов №2	30
11	Задание выполняется на бланке ответов №2	31
12		32
13		33
14		34
15		35
16		36
17		37
18		38
19		39
20		40

*11.2. Средняя часть бланка ответов № 1 по литературе*

В средней части бланка ответов № 1 (рис. 11.1, рис. 11.2) краткий ответ записывается справа от номера задания в поле ответов «Результаты выполнения заданий с кратким ответом», **начиная с первой позиции (клеточки).**

Ответ на задание с кратким ответом нужно записать **в такой форме, в которой требуется в инструкции к данному заданию (или группе заданий),** размещенной в КИМ ЕГЭ перед соответствующим заданием или группой заданий.

Не разрешается использовать при записи ответа на задания с кратким ответом никакие иные символы, кроме символов кириллицы, латиницы, арабских цифр, запятой и знака «дефис» («минус»), диакритических знаков, образцы которых даны в верхней части бланка.

Краткий ответ, в соответствии с инструкцией к заданию, может быть записан только в виде:

- одной цифры;
- целого числа (возможно использование знака «минус»);
- конечной десятичной дроби (возможно использование знака «минус»);
- последовательности символов, состоящей из букв и (или) цифр, при этом оставлять пустые клеточки (пробел) между буквами или цифрами указанной последовательности, запрещено;
- слова или словосочетания (нескольких слов).

Каждая цифра, буква, запятая или знак «минус» (если число отрицательное) записывается в отдельную клеточку строго по образцу из верхней части бланка ответов № 1.

Поля для ответов на задания № 4-5, № 9-11 в бланке ответов № 1 по литературе (рис. 11.2) не заполняются. Эти задания выполняются на бланке ответов № 2.

**ВАЖНО!** Если в ответе больше 17 символов (количество клеточек в поле для записи ответов на задания с кратким ответом), то ответ записывается в отведенном для него месте, не обращая внимания на разбиение этого поля на клеточки. Ответ должен быть написан разборчиво, более узкими символами в одну строчку, с использованием всей длины отведенного под него поля. Символы в ответе не должны соприкасаться друг с другом. Термин следует писать полностью. **ЛЮБЫЕ СОКРАЩЕНИЯ ЗАПРЕЩЕНЫ.**

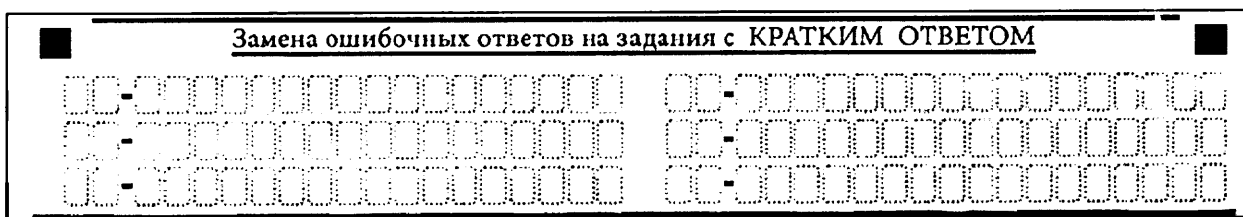
Если кратким ответом должно быть слово, пропущенное в тексте задания, то это слово нужно писать в той форме (род, число, падеж и т.п.), в которой оно должно стоять в тексте задания.

Если в инструкции к заданию ответ требуется дать в виде целого числа, то получившуюся в ответе дробь следует округлить до целого числа по правилам округления (*например: 2,3 округляется до 2; 2,5 – до 3; 2,7 – до 3*). Если в инструкции к заданию отдельно не указано, что ответ на задание необходимо округлить, то его следует записать в виде конечной десятичной дроби. В ответе, записанном в виде десятичной дроби, в качестве разделителя следует указывать запятую.

Запрещается записывать ответ в виде простой дроби, математического выражения или формулы. В ответе не указываются названия единиц измерения (градусы, проценты, метры, тонны и т.д.), так как они не будут учитываться при оценивании. Недопустимы заголовки или комментарии к ответу.

В случае если ответ на задание требуется записать в виде последовательности цифр (чисел) или букв, то ответ в поле бланка ответа № 1 необходимо записать в соответствии с инструкцией к заданию: в виде последовательности цифр (чисел) или букв, **без каких-либо разделительных символов, в том числе пробелов**, т.е. нельзя оставлять пустые клеточки, запятые и другие разделительные символы между цифрами (числами) или буквами) последовательности. При оценивании кратких ответов на задания, где ответом является последовательность символов, порядок следования символов последовательности влияет на оценивание такого ответа. При этом разделительные символы, в том числе пробелы, запятые и пр. будут игнорироваться. Например, ответы «14,5», «14-5», «14 5» и т.п. будут равноценны ответу «145», и будут оценены одинаково.

В нижней части бланка ответов № 1 предусмотрены поля для записи исправленных ответов на задания с кратким ответом взамен ошибочно записанных (рис. 12).



*Рис. 12. Нижняя часть бланка ответов № 1  
(поле замены ошибочных ответов на задания с кратким ответом)*

Для замены ответа, внесенного в бланк ответов № 1, нужно в поле «Замена ошибочных ответов на задания с КРАТКИМ ОТВЕТОМ» указать номер задания (две первых клеточки перед знаком тире), ответ на который следует исправить. Номера заданий от 1 до 9 необходимо указывать, начиная с первой клетки (например, 1, 2, 3 ...), вторая клетка остается незаполненной. В поле для исправленного ответа (17 клеточек после знака тире) записать новое значение верного ответа на указанное задание.

**ВАЖНО!** В случае если в поле замены ошибочных ответов на задания с кратким ответом будет заполнено поле для номера задания, а **новый ответ не внесен**, то для оценивания будет использоваться пустой ответ (т.е. задание будет **засчитано невыполненным**). Поэтому в случае неправильного указания номера задания в области замены ошибочных ответов, ошибочно проставленный номер задания **СЛЕДУЕТ ЗАЧЕРКНУТЬ**.

Ответственный организатор в аудитории по окончании выполнения экзаменационной работы участником экзамена **должен проверить заполнение бланка ответов № 1** данного участника экзамена на наличие замены ошибочных ответов на задания с кратким ответом. В случае если участник экзамена осуществлял во время выполнения экзаменационной работы замену ошибочных ответов, организатору необходимо **посчитать** количество замен ошибочных ответов и в поле «Количество заполненных полей «Замена ошибочных ответов» **поставить** соответствующее цифровое значение, а также поставить подпись в специально отведенном поле «Подпись ответственного организатора строго внутри окошка».

В случае если участник экзамена не использовал поле «Замена ошибочных ответов на задания с КРАТКИМ ОТВЕТОМ», организатор в поле «Количество заполненных полей «Замена ошибочных ответов» ставит «X» и подпись в специально отведенном поле «Подпись ответственного организатора строго внутри окошка» (рис. 13).

<b>ЗАПОЛНЯЕТСЯ ОТВЕТСТВЕННЫМ ОРГАНИЗАТОРОМ В АУДИТОРИИ:</b>	
Количество заполненных полей «Замена ошибочных ответов»	<div style="border: 1px dashed black; width: 20px; height: 20px; margin: 0 auto;"></div> <div style="border: 1px solid black; width: 100px; height: 20px; margin: 0 auto;"></div> <p style="font-size: small; margin: 0;">Подпись ответственного организатора строго внутри окошка</p>

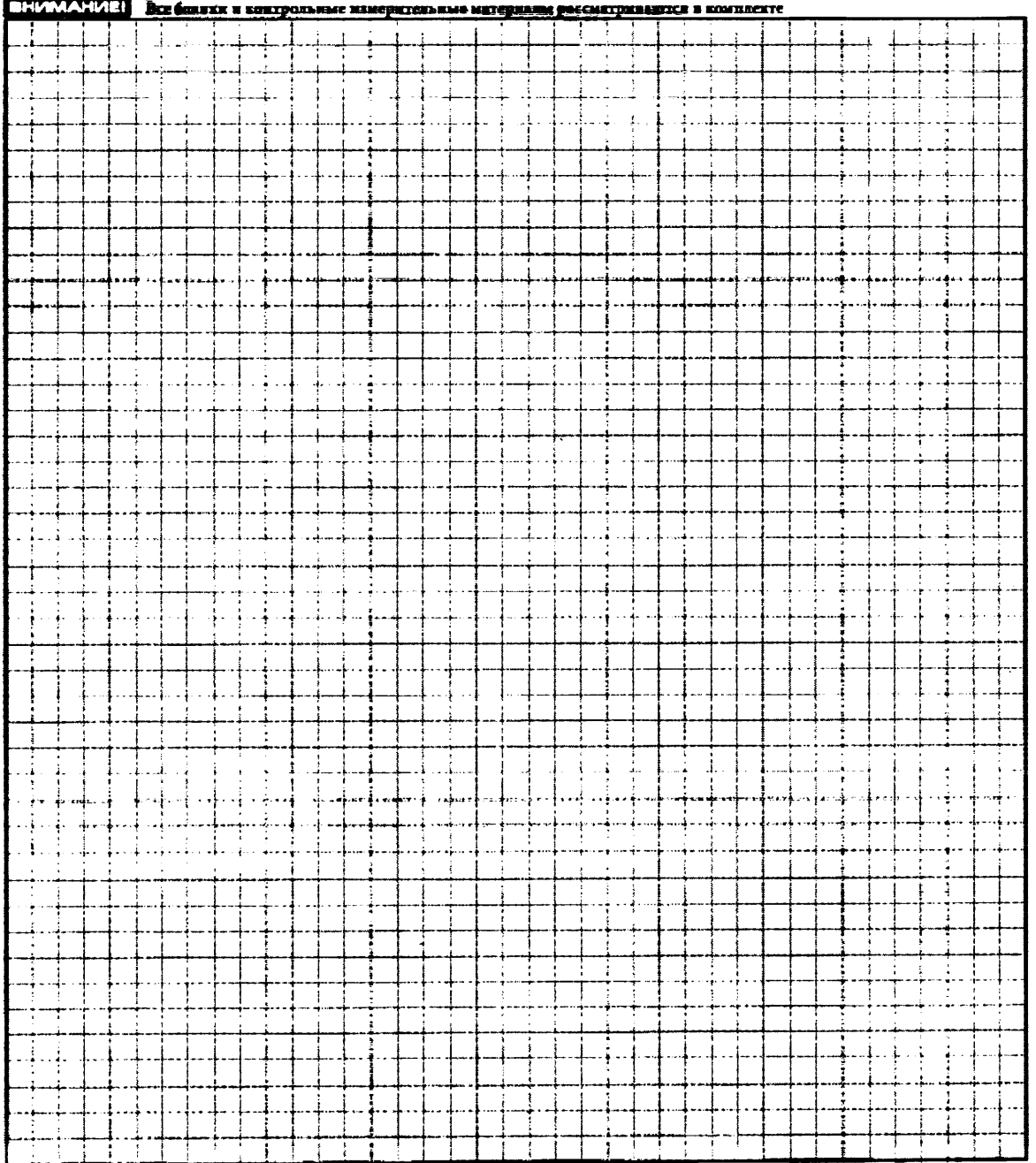
*Рис. 13. Нижняя часть бланка ответов № 1  
(поле для заполнения организатором в аудитории)*

1.2.5. Заполнение бланка ответов № 2

<b>ЕДИНЫЙ ГОСУДАРСТВЕННЫЙ ЭКЗАМЕН - 2024</b>		
<b>БЛАНК ОТВЕТОВ № 2</b>		<b>ЛИСТ 1</b>
Код региона	Код предмета	Название предмета
		Резерв - 5
Бланк ответов № 2 (лист 2)		Лист

Переносите ответы на поля "Код региона", "Код предмета", "Название предмета" на БЛАНК РЕГИСТРАЦИИ.  
Отвечая на задания с РАЗНУЖНЫМИ ОТВЕТАМИ, используйте аккуратно в развороте, соблюдая разметку страницы.  
На задании укажите номер задания, на котором Вы отвечаете, например, 31.  
Укажите название предмета на русском.

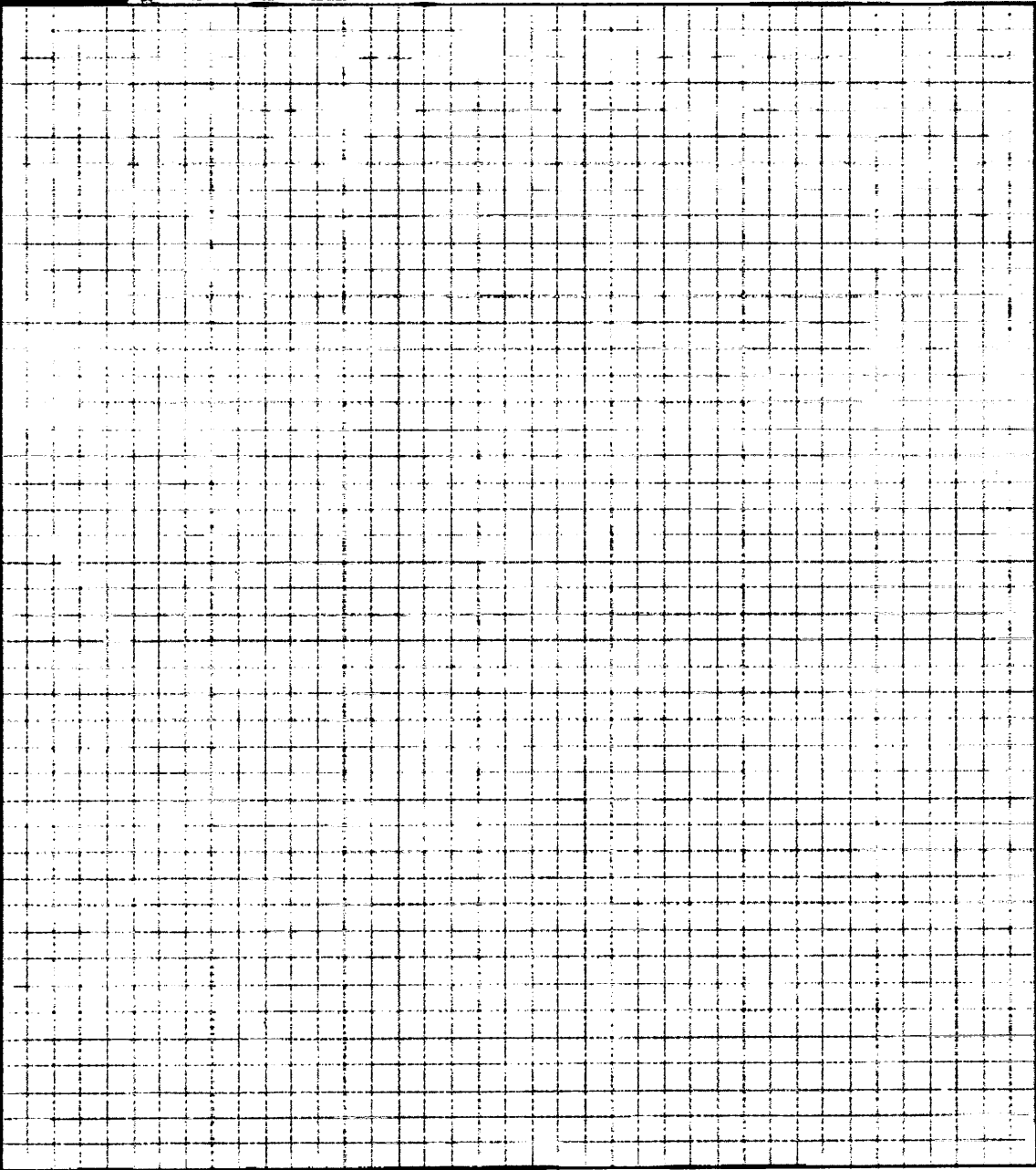
**ВНИМАНИЕ!** Все бланки и контрольные измерительные материалы рассматриваются в комплексе.



Оборотная сторона бланка НЕ ЗАПОЛНЯЕТСЯ. Используйте бланк ответов № 2 (лист 2).

Рис. 14. Бланк ответов № 2 (лист 1)



ЕДИНЫЙ ГОСУДАРСТВЕННЫЙ ЭКЗАМЕН - 2024			ЛИСТ 2	
Код региона	Код предмета	Название предмета	Резерв - 6	
Дополнительный бланк ответов № 2			Лист	
<p>Переносите сведения о код региона, код предмета, название предмета на БЛАНК РЕГИСТРАЦИИ.</p> <p>Отвечая на задания с РАЗВЕРНУТЫМ ОТВЕТОМ, используйте аккуратные и разборчивые, свободные разметку структуры.</p> <p>На забудьте указать номер задания, на которое Вы отвечаете, например, 31.</p> <p>Успехов в выполнении заданий!</p>				
<b>ВНИМАНИЕ!</b> Данный бланк использовать только после заполнения бланка ответов № 2 лист 1				
				

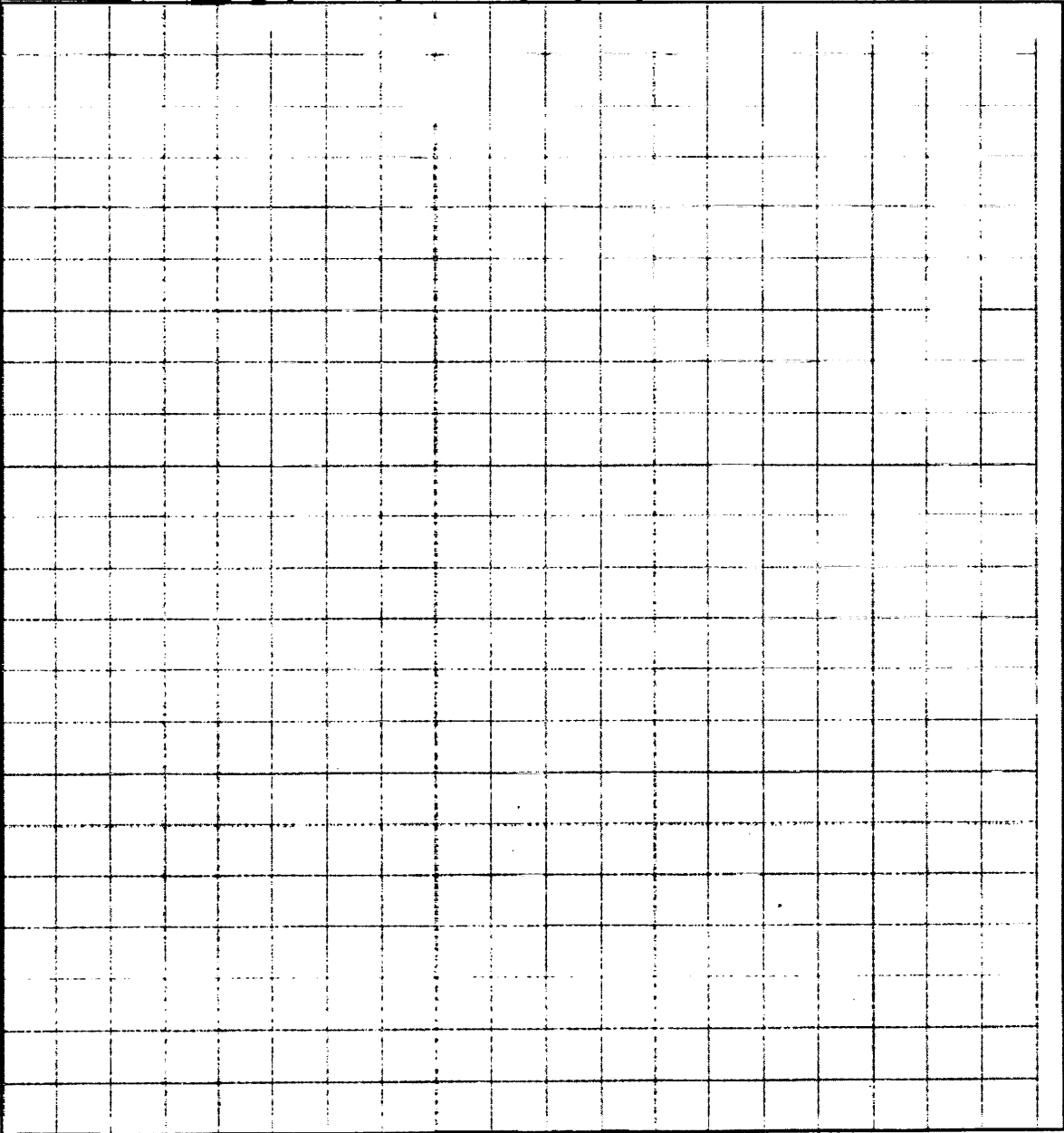
Оборотная сторона бланка НЕ ЗАПОЛНЯЕТСЯ. Попросите дополнительный бланк ответов № 2.

Рис. 15. Бланк ответов № 2 (лист 2)

ЕДИНЫЙ ГОСУДАРСТВЕННЫЙ ЭКЗАМЕН - 2024			ЛИСТ 1
Код региона	Код предмета	Название предмета	Резерв - 5
Бланк ответов № 2 (лист 2)			Лист

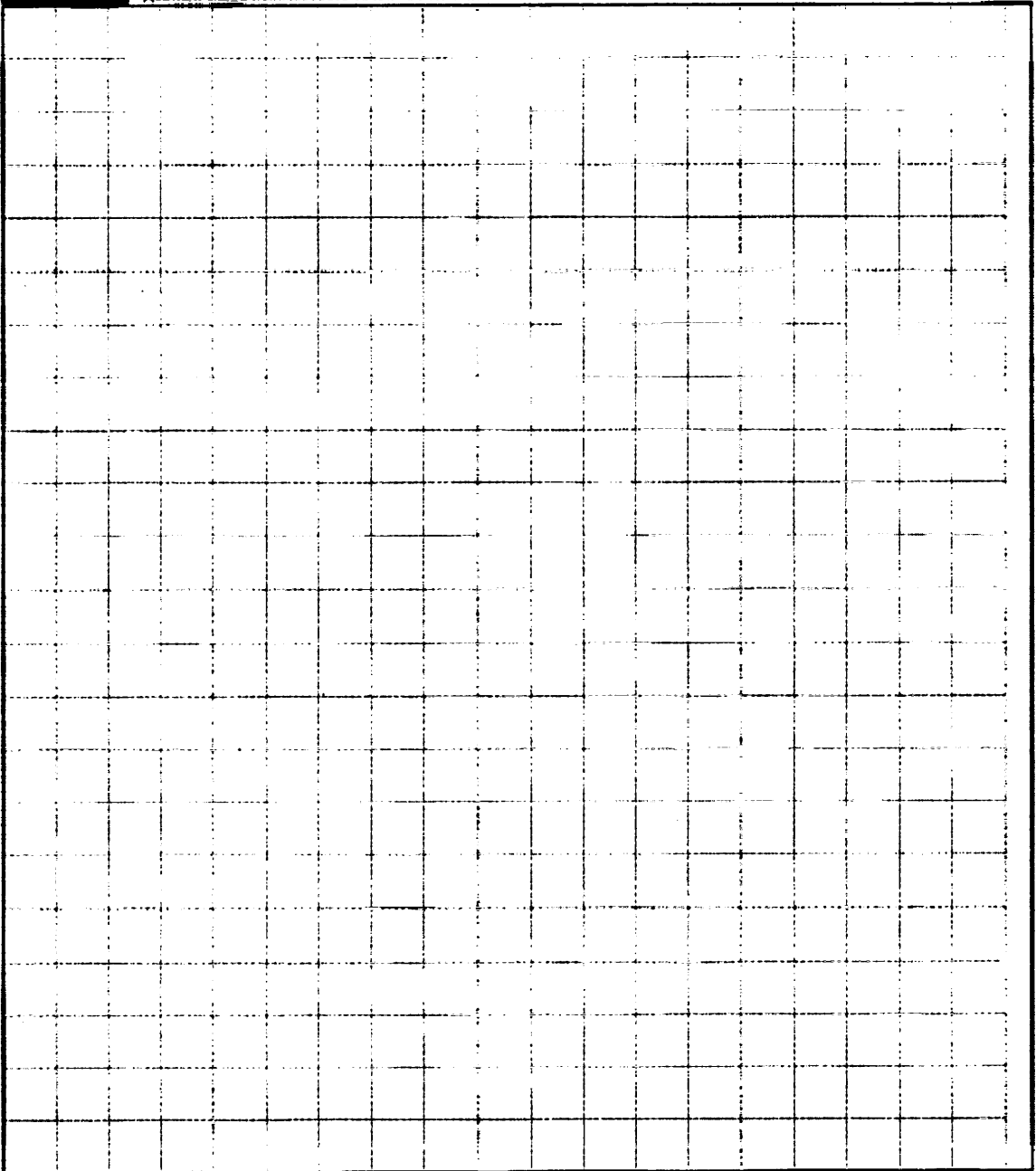
Перечислите сведения о поле: "Код региона", "Код предмета", "Название предмета" на БЛАНКЕ РЕГИСТРАЦИИ.  
 Отвечая на вопросы в РАЗВЕРНУТОМ ОТВЕТЕ, пишите полностью и разборчиво, соблюдая правила оформления.  
 Не забудьте указать номер задания, на которое Вы отвечаете, например, 31.  
 Укажите ладьями количество на нуле.

**ВНИМАНИЕ!** Все бланки и контрольные измерительные материалы рассматриваются в комплексе



Оборотная сторона бланка НЕ ЗАПОЛНЯЕТСЯ. Используйте бланк ответов № 2 (лист 2).

Рис. 16. Бланк ответов № 2 по китайскому языку (лист 1)

ЕДИНЫЙ ГОСУДАРСТВЕННЫЙ ЭКЗАМЕН - 2024			ЛИСТ 2
Код региона	Код предмета	Название предмета	Резерв - 6
Дополнительный бланк ответов № 2			Лист
<p>Параметры ответов: код "Код региона", "Код предмета", "Название предмета" из БЛАНКА РЕГИСТРАЦИИ.          Ответы на задания с РАЗВЕРНУТЫМ ОТВЕТОМ, включая заголовок и развернутый, набивают вручную в строки.          Не забудьте указать номер задания, по которому Вы отвечаете, например, 31.          Испытание завершено! Спасибо за участие!</p>			
<b>ВНИМАНИЕ!</b> Данный бланк использовать только после заполнения бланка ответов № 2 лист 1			
			

Оборотная сторона бланка НЕ ЗАПОЛНЯЕТСЯ. Попросите дополнительный бланк ответов № 2.

Рис. 17. Бланк ответов № 2 по китайскому языку (лист 2)

Бланк ответов № 2 (лист 1 и лист 2) предназначен для записи ответов на задания с развернутым ответом (строго в соответствии с требованиями инструкции к КИМ ЕГЭ и к отдельным заданиям КИМ ЕГЭ).

**ВАЖНО!** На ЕГЭ по иностранным языкам участники экзамена при записи развернутых ответов должны использовать диакритические знаки в соответствии с правилами орфографии соответствующего иностранного языка, правильность их использования будет учитываться при оценивании ответа.

Бланк ответов № 2 (лист 1 и лист 2) по китайскому языку (рис. 16, рис. 17) предназначен для записи ответов на задания с развернутым ответом по китайскому языку (строго в соответствии с требованиями инструкции к КИМ ЕГЭ и к отдельным заданиям КИМ ЕГЭ). Каждый иероглифический знак и каждый знак препинания следует писать внутри отдельной клетки в поле ответов бланка ответов № 2 (дополнительного бланка ответов № 2) (рис. 18).



41 我的生日是一月一日。

*Рис. 18. Образец написания иероглифических знаков*

Записи в лист 1 и лист 2 бланка ответов № 2 делаются в следующей последовательности: сначала заполняется лист 1, затем заполняется лист 2. Записи делаются строго на лицевой стороне, обратная сторона листов бланка ответов № 2 **НЕ ЗАПОЛНЯЕТСЯ!**

При недостатке места для ответов на бланке ответов № 2 (лист 1 и лист 2) участник экзамена должен попросить дополнительный бланк ответов № 2. В случае заполнения дополнительного бланка ответов № 2 при незаполненных листах (листа 1 и/или листа 2) основного бланка ответов № 2 ответы, внесенные в дополнительный бланк ответов № 2, **НЕ ОЦЕНИВАЮТСЯ.**

Запрещается делать какие-либо записи и пометки, не относящиеся к ответам на задания, в том числе содержащие информацию о персональных данных участника экзамена. При наличии указанных записей и пометок ответы, внесенные в бланки, **НЕ ПРОВЕРЯЮТСЯ.**

Поля верхней части бланка ответов № 2 («Код региона», «Код предмета» и «Название предмета») заполняются автоматически в соответствии с информацией, внесенной в бланк регистрации и бланк ответов № 1. В лист 1 бланка ответов № 2 автоматически вносится цифровое значение горизонтального штрихкода листа 2 бланка ответов № 2. Поле «Резерв-5» не заполняется.

**При проведении ЕГЭ в ППЭ на дому с использованием ЭМ на бумажных носителях поле «Код региона» заполняется участником экзамена.**

**Автоматически заполняются только поля «Код предмета», «Название предмета».**

Поле «Дополнительный бланк ответов № 2» в листе 2 бланка ответов № 2 заполняет организатор в аудитории только при выдаче дополнительного бланка ответов № 2, вписывая в это поле цифровое значение штрихкода дополнительного бланка ответов № 2 (расположенное под штрихкодом бланка), который выдается участнику экзамена. Если дополнительный бланк ответов № 2 не выдавался, то поле «Дополнительный бланк ответов № 2» остается пустым. Поле «Резерв-6» не заполняется. Если область ответов бланка ответов № 2 (лист 1 и лист 2) и дополнительных бланков ответов № 2 содержит незаполненные области,

то организаторы погашают их только на лицевой стороне бланка следующим образом: «Z»<sup>3</sup>.

### 1.2.6. Заполнение дополнительного бланка ответов № 2

Дополнительный бланк ответов № 2 (рис. 19, рис. 20) выдается организатором в аудитории по просьбе участника экзамена в случае, если места на бланке ответов № 2 (лист 1 и лист 2) для записи развернутых ответов недостаточно.

Запрещается делать какие-либо записи и пометки, не относящиеся к ответам на задания, в том числе содержащие информацию о персональных данных участника экзамена. При наличии указанных записей и пометок ответы, внесенные в бланки, НЕ ПРОВЕРЯЮТСЯ.

В верхней части бланка поле «Код региона» заполняется автоматически, поля «Код предмета» и «Название предмета» заполняются участником экзамена и должны полностью соответствовать информации, указанной в бланке ответов № 2.

**При проведении ЕГЭ в ППЭ на дому с использованием ЭМ на бумажных носителях заполняются участником поля «Код региона», «Код предмета», «Название предмета».**

Поле «Дополнительный бланк ответов № 2» **заполняется организатором в аудитории только при выдаче следующего дополнительного бланка ответов № 2**, если участнику экзамена не хватило места на ранее выданных дополнительных бланках ответов № 2. В этом случае организатор в аудитории вносит в это поле цифровое значение штрихкода следующего дополнительного бланка ответов № 2 (расположенное под штрихкодом бланка), который выдает участнику экзамена для заполнения. Если дополнительный бланк ответов № 2 не выдавался, то поле «Дополнительный бланк ответов № 2» остается пустым.

В поле «Лист» организатор в аудитории при выдаче дополнительного бланка ответов № 2 вносит порядковый номер листа работы участника экзамена, начиная с цифры 3. Поле «Резерв-6» не заполняется.

При заполнении дополнительного бланка ответов № 2 ЕГЭ по китайскому языку (рис. 20) каждый иероглифический знак и каждый знак препинания следует писать внутри отдельной клетки области ответов.

Ответы, внесенные в каждый следующий дополнительный бланк ответов № 2, оцениваются только при наличии полностью заполненного предыдущего дополнительного бланка ответов № 2.

---

<sup>3</sup> Как правило, знак «Z» свидетельствует о том, что участник экзамена завершил свою экзаменационную работу и не будет возвращаться к оформлению своих ответов на соответствующих бланках (продолжению оформления ответов). Указанный знак проставляется на последнем листе соответствующего бланка ответов. Например, участник экзамена выполнил все задания с развернутым ответом (или послышал ему задания), оформил ответы на задания с развернутым ответом на бланке ответов № 2 (лист 1) и бланке ответов № 2 (лист 2), дополнительные бланки ответов не запрашивал и, соответственно, не использовал их, таким образом, знак «Z» ставится на бланке ответов № 2 (лист 2) в области указанного бланка, оставшейся незаполненной участником экзамена. Знак «Z» в данном случае на бланке ответов № 2 (лист 1) не ставится, даже если на бланке ответов № 2 (лист 1) имеется небольшая незаполненная область.

Если дополнительный бланк ответов № 2 содержит незаполненные области (за исключением регистрационных полей), то организаторы погашают их только на лицевой стороне бланка следующим образом: «Z»<sup>4</sup>.

<b>ЕДИНЫЙ ГОСУДАРСТВЕННЫЙ ЭКЗАМЕН - 2024</b>		
<b>ДОПОЛНИТЕЛЬНЫЙ БЛАНК ОТВЕТОВ № 2</b>		
Код региона	Код предмета	Название предмета
		Резерв - 6
Дополнительный бланк ответов № 2		Лист
Перечислите значения полей "Код региона", "Код предмета", "Название предмета" из БЛАНКА РЕГИСТРАЦИИ. Ответы на задания с РАЗВЕРНУТЫМ ОТВЕТОМ, пишите аккуратно и разборчиво, соблюдая разметку страниц. Не забудьте указать номер задания, на котором Вы отвечаете, например, М. Указанная область предназначена не для записи.		
<b>ВНИМАНИЕ!</b> Данный бланк использовать только после заполнения обеих листов основного бланка ответов № 2		
Обратная сторона бланка НЕ ЗАПОЛНЯЕТСЯ. Попросите дополнительный бланк ответов № 2.		

Рис. 19. Дополнительный бланк ответов № 2

<sup>4</sup> См. сноску 3.

**ЕДИНЫЙ ГОСУДАРСТВЕННЫЙ ЭКЗАМЕН - 2024**  
**ДОПОЛНИТЕЛЬНЫЙ БЛАНК ОТВЕТОВ № 2**

Код региона	Код предмета	Название предмета	Резерв - 6
-------------	--------------	-------------------	------------

Дополнительный бланк ответов № 2 \_\_\_\_\_ Лист \_\_\_\_\_

Перенести в ответные поля "Код региона", "Код предмета", "Название предмета" из БЛАНКА РЕГИСТРАЦИИ.  
Ответы на задания с РАЗВЕРНУТЫМ ОТВЕТОМ, писать аккуратно в разбурченных областях разметки страницы.  
Не забудьте расшить швыр-сидеина, на стороне Вы отеческого, парамету, 31  
Успешна задания зарегистрированы на нуле

**ВНИМАНИЕ!** Данный бланк использовать только вместе с основным бланком ответов № 2

Оборотная сторона бланка НЕ ЗАПОЛНЯЕТСЯ. Попросите дополнительный бланк ответов № 2.

Рис. 20. Дополнительный бланк ответов № 2 по китайскому языку

**Приложение 2**  
**к приказу министерства образования**  
**Белгородской области**  
от «11» августа 2024 г. № 569

**Формы бланков для проведения ГИА-11 в форме ГВЭ**  
**на территории Белгородской области в 2024 году**  
**и правила заполнения бланков участников ГИА-11 в форме ГВЭ**  
**на территории Белгородской области в 2024 году**

## 1. Бланки ГВЭ

В целях обеспечения единых условий для всех участников ГВЭ при проведении и обработке результатов ГВЭ используются унифицированные бланки ГВЭ: бланк регистрации, бланк ответов, дополнительный бланк ответов.

При заполнении бланков ГВЭ необходимо точно соблюдать настоящие правила, поскольку информация, внесенная в бланки, сканируется и обрабатывается с использованием специальных аппаратно-программных средств.

### 1.1. Описание бланков ГВЭ

#### 1.1.1. Бланк регистрации

Бланк является односторонней машиночитаемой формой и состоит из трех частей – верхней, средней и нижней. На бланке регистрации расположены реперные метки.

В верхней части бланка регистрации расположены надпись «Государственный выпускной экзамен – 2024» и название бланка «Бланк регистрации».

Здесь же расположены вертикальный штрихкод, горизонтальный штрихкод и его цифровое значение.

В этой же части бланка регистрации даны образцы написания букв, цифр и символов, используемых для заполнения участником ГВЭ следующих полей бланка регистрации:

- код региона;
- код образовательной организации (код образовательной организации, в которой обучается участник ГВЭ);
- номер и буква класса;
- код ППЭ;
- номер аудитории;
- дата проведения ГВЭ;
- код предмета;
- название предмета;
- номер варианта;
- код работы.



В средней части бланка регистрации указываются следующие сведения об участнике ГВЭ (заполняются соответствующие поля согласно образцам написания букв и цифр):

фамилия, имя, отчество (последнее – при наличии);  
серия и номер документа, удостоверяющего личность.

В средней части бланка регистрации расположены:  
краткая инструкция по работе с бланками ГВЭ;  
поле для подписи участника экзамена об ознакомлении с Порядком.

В нижней части бланка регистрации расположены поля для служебного использования (поля «Резерв-1» «Резерв-2» «Резерв-3»), поля, заполняемые ответственным организатором в аудитории ППЭ в случаях, если участник экзамена удален из ППЭ в связи с нарушением Порядка или не завершил экзамен по объективным причинам, а также поле для подписи ответственного организатора в аудитории ППЭ.

### 1.1.2. Бланк ответов

Бланк является **односторонней** машиночитаемой формой и состоит из двух частей – верхней и нижней. На бланке ответов расположены реперные метки.

В верхней части бланка ответов расположены надпись «Государственный выпускной экзамен – 2024» и название бланка «Бланк ответов».

Здесь же расположены вертикальный штрихкод, горизонтальный штрихкод и его цифровое значение.

В этой части бланка ответов находятся поля для указания следующей информации:

код региона (переносится участником ГВЭ из бланка регистрации);  
код предмета (переносится участником ГВЭ из бланка регистрации);  
название предмета (переносится участником ГВЭ из бланка регистрации);  
поле для нумерации листов бланков ответов (заполняется автоматически);  
номер варианта (переносится участником ГВЭ из бланка регистрации);  
поле для служебного использования «Резерв-4» – не заполняется;  
код работы.

Поле для ответов на задания располагается в нижней части лицевой стороны бланка ответов и разлиновано пунктирными линиями «в клеточку».

В нижней части лицевой стороны бланка ответов также содержится указание для участников ГВЭ «При недостатке места для записи попросите дополнительный бланк ответов».

**ВАЖНО!** Обратная сторона бланка ответов НЕ ЗАПОЛНЯЕТСЯ!

### 1.1.3. Дополнительный бланк ответов

Бланк является **односторонней** машиночитаемой формой и состоит из двух частей – верхней и нижней.

В верхней части дополнительного бланка ответов расположены специальные поля, в которых указываются год проведения экзамена «Государственный выпускной экзамен – 2024» и название «Дополнительный бланк ответов».

Здесь же расположены вертикальный штрихкод, горизонтальный штрихкод и его цифровое значение.

В этой части дополнительного бланка ответов находятся поля для указания следующей информации:

- код региона (переносится участником ГВЭ из бланка регистрации);
- код предмета (переносится участником ГВЭ из бланка регистрации);
- название предмета (переносится участником ГВЭ из бланка регистрации);
- поле для нумерации листов дополнительного бланка ответов;
- номер варианта (переносится участником ГВЭ из бланка регистрации);
- код работы (переносится участником ГВЭ из бланка регистрации);
- поле для служебного использования «Резерв-5» (не заполняется).

В дополнительном бланке ответов указано «Данный бланк использовать только после заполнения основного бланка ответов».

Поле для ответов на задания располагается в нижней части дополнительного бланка ответов и разлиновано пунктирными линиями «в клеточку».

В нижней части листа дополнительного бланка ответов содержится указание «При недостатке места для записи используйте обратную сторону бланка». Здесь также содержится указание для участников ГВЭ «При недостатке места для записи попросите дополнительный бланк ответов».

**ВАЖНО!** Обратная сторона дополнительного бланка ответов НЕ ЗАПОЛНЯЕТСЯ!

## **1.2. Правила заполнения бланков ГВЭ**

### **1.2.1. Общая часть**

Участники ГВЭ выполняют экзаменационные работы на бланках ГВЭ, формы и описание правил заполнения которых приведены ниже.

При заполнении бланков ГВЭ необходимо точно соблюдать настоящие правила, так как информация, внесенная в бланки, сканируется и обрабатывается с использованием специальных аппаратно-программных средств.

При недостатке места для записи ответов на задания на бланке ответов организатор в аудитории по просьбе участника ГВЭ выдает дополнительный бланк ответов. При этом организатор фиксирует связь номеров бланков ГВЭ и дополнительного бланка ответов в специальном поле дополнительного бланка ответов.

### **1.2.2. Основные правила заполнения бланков ГВЭ**

Все бланки ГВЭ заполняются гелевой или капиллярной ручкой с чернилами черного цвета. Участник ГВЭ должен изображать каждую цифру и букву во всех заполняемых полях бланка регистрации, бланка ответов, дополнительного бланка ответов, тщательно копируя образец ее написания из строки с образцами написания символов, расположенными в верхней части бланка регистрации. Небрежное написание символов может привести к тому, что при автоматизированной обработке символ может быть распознан неправильно.

Каждое поле в бланках заполняется, **начиная с первой позиции** (в том числе и поля для занесения фамилии, имени и отчества (последнее – при наличии) участника ГВЭ, реквизитов документа, удостоверяющего личность).

Если участник не имеет информации для заполнения какого-то конкретного поля, он должен оставить это поле пустым (не делать прочерков).

**При записи ответов необходимо строго следовать инструкциям по выполнению работы (к группе заданий, отдельным заданиям), указанным в КИМ ГВЭ.**

На бланке ответов, дополнительном бланке ответов не должно быть пометок, содержащих информацию о личности участника ГВЭ.

**Категорически запрещается:**

делать в полях бланков ГВЭ, вне полей бланков ГВЭ или в полях, заполненных типографским способом, какие-либо записи и (или) пометки, не относящиеся к содержанию полей бланков ГВЭ;

использовать для заполнения бланков ГВЭ цветные ручки вместо гелевой или капиллярной ручки с чернилами черного цвета, карандаш, средства для исправления внесенной в бланки ГВЭ информации (корректирующую жидкость, «ластик» и др.).

## 1.2.3. Заполнение бланка регистрации

ГОСУДАРСТВЕННЫЙ ВЫПУСКНОЙ ЭКЗАМЕН - 2024					
БЛАНК РЕГИСТРАЦИИ					
Код региона	Код образовательной организации	Класс Номер Вузза	Код ППС	Номер аудитории	Дата проведения ГВЭ (ДД ММ ГГ)
					- - 2 4
Код предмета	Название предмета	Номер варианта	Код работы		

Заполнять гелевой или капиллярной ручкой ЧЕРНЫМИ чернилами ЗАГЛАВНЫМИ ПЕЧАТНЫМИ БУКВАМИ по следующим образцам:  
А Б В Г Д Е Ё Ж З И Й К Л М Н О П Р С Т У Ф Х Ц Ч Ш Щ Ъ Ы Ь Э Ю Я 1 2 3 4 5 6 7 8 9 0 X V П L —

**ВНИМАНИЕ!** Все бланки рассматриваются в комплекте.

### СВЕДЕНИЯ ОБ УЧАСТНИКЕ

Фамилия \_\_\_\_\_  
Имя \_\_\_\_\_  
Отчество  
(для выпускника) \_\_\_\_\_

Документ \_\_\_\_\_ Серия \_\_\_\_\_ Номер \_\_\_\_\_

### ПРИ ЗАПОЛНЕНИИ БЛАНКОВ:

- Убедитесь в том, что КОД РАБОТЫ в БЛАНКЕ РЕГИСТРАЦИИ и БЛАНКЕ ОТВЕТОВ совпадает.
- В случае несовпадения КОДА РАБОТЫ обратитесь к организатору в аудитории и получите другой комплект бланков.
- Заполните поле НОМЕР ВАРИАНТА на БЛАНКЕ РЕГИСТРАЦИИ и БЛАНКЕ ОТВЕТОВ.
- Пишите аккуратно и разборчиво, соблюдая разметку страницы БЛАНКА ОТВЕТОВ.

С порядком проведения государственной итоговой аттестации ознакомлен(-а).  
Совпадение кода работы на бланке регистрации и бланке ответов подтверждаю.

Подпись участника ГВЭ строго внутри бланка

Резерв - 1 \_\_\_\_\_ Резерв - 2 \_\_\_\_\_ Резерв - 3 \_\_\_\_\_

### ЗАПОЛНЯЕТСЯ ОТВЕТСТВЕННЫМ ОРГАНИЗАТОРОМ В АУДИТОРИИ:

Удален из ППС в связи с нарушением порядка проведения ГИА  Не завершил экзамен по объективным причинам

\_\_\_\_\_

Служба ответственного организатора  
структурного подразделения

Рис. 1 Бланк регистрации

По указанию ответственного организатора в аудитории участники ГВЭ приступают к заполнению верхней части бланка регистрации (рис. 2).

Участниками ГВЭ заполняются следующие поля верхней части бланка регистрации (см. Таблицу 1):

- код региона;
  - код образовательной организации;
  - номер и буква класса;
  - код ППЭ;
  - номер аудитории;
  - дата проведения ГВЭ;
  - код предмета;
  - название предмета;
  - номер варианта.
- Поле «Код работы» заполняется автоматически.

Рис. 2. Верхняя часть бланка регистрации

Таблица 1

**Указание по заполнению участником ГВЭ полей верхней части бланка регистрации**

Поля, заполняемые участником ГВЭ по указанию организатора в аудитории	Комментарии по заполнению
Код региона	31 (код Белгородской области в соответствии с кодировкой федерального справочника субъектов Российской Федерации)
Код образовательной организации	Указывается код образовательной организации, в которой обучается участник ГВЭ
Класс: номер, буква	Указывается информация о классе, в котором обучается участник ГВЭ
Код пункта проведения ГВЭ	Указывается в соответствии с кодировкой ППЭ, принятой в Белгородской области
Номер аудитории	Указывается номер аудитории, в которой проходит ГВЭ
Дата проведения ГВЭ	Указывается дата проведения ГВЭ
Код предмета	Указывается код предмета в соответствии с принятой кодировкой (см. Таблицу 2)

Название предмета	Указывается название предмета, по которому проводится ГВЭ (возможно в сокращении)
Номер варианта	Указывается номер варианта, указанный в КИМ ГВЭ

Таблица 2

### Названия и коды предметов

Название предмета	Код предмета
Русский язык	51
Математика	52

Поля средней части бланка регистрации «Сведения об участнике» (рис. 3) заполняются участником ГВЭ самостоятельно (см. Таблицу 3).

Заполнить гелевой или капиллярной ручкой ЧЕРНЫМИ чернилами ЗАГЛАВНЫМИ ПЕЧАТНЫМИ БУКВАМИ по следующим образцам: А Б В Г Д Е Ё Ж З И Й К Л М Н О П Р С Т У Ф Х Ц Ч Щ Ъ Ы Ь Э Ю Я 1 2 3 4 5 6 7 8 9 0 X V I L -		
<b>ВНИМАНИЕ!</b> Все бланки рассматриваются в комплексе.		
<b>СВЕДЕНИЯ ОБ УЧАСТНИКЕ</b>		
Фамилия		
Имя		
Отчество <small>(при наличии)</small>		
Документ	Серия	Номер

Рис. 3. Сведения об участнике

Таблица 3

### Указания по заполнению полей «Сведения об участнике»

Поля, самостоятельно заполняемые участником ГВЭ	Комментарии по заполнению
Фамилия	Вносится информация из документа, удостоверяющего личность участника ГВЭ
Имя	
Отчество (при наличии)	
Документ	Документ, удостоверяющий личность
	Серия В поле записываются арабские цифры серии без пробелов, <i>например: 4600</i>
	Номер Записываются арабские цифры номера без пробелов, начиная с первой клетки, <i>например: 918762</i>

В средней части бланка регистрации расположена краткая инструкция по работе с бланками ГВЭ и поле для подписи участника ГВЭ (рис. 4).

<b>ПРИ ЗАПОЛНЕНИИ БЛАНКОВ:</b>	
<input checked="" type="checkbox"/> Убедитесь в том, что КОД РАБОТЫ в БЛАНКЕ РЕГИСТРАЦИИ и БЛАНКЕ ОТВЕТОВ совпадает.	
<input checked="" type="checkbox"/> В случае несовпадения КОДА РАБОТЫ обратитесь к организатору в аудитории и получите другой комплект бланков	
<input checked="" type="checkbox"/> Заполните поле НОМЕР ВАРИАНТА на БЛАНКЕ РЕГИСТРАЦИИ и БЛАНКЕ ОТВЕТОВ.	
<input checked="" type="checkbox"/> Пишите аккуратно и разборчиво, соблюдая разметку страницы БЛАНКА ОТВЕТОВ.	
<p>С порядком проведения государственной итоговой аттестации ознакомлен(-а). Совпадение кода работы на бланке регистрации и бланке ответов подтверждаю.</p>	
<div style="border: 1px solid black; width: 150px; height: 30px; margin: 0 auto;"></div> <p style="font-size: small; margin: 0;">Подпись участника ГВЭ в аудитории экзамена</p>	

Рис. 4. Краткая инструкция по работе с бланками ГВЭ

После окончания заполнения бланка регистрации, ознакомления с краткой инструкцией по работе с бланками ГВЭ («При заполнении бланков: ...») и выполнения всех пунктов краткой инструкции по работе с бланками ГВЭ, размещенной на бланке регистрации, участник ГВЭ ставит свою подпись в специально отведенном поле.

Поля для служебного использования «Резерв-1», «Резерв-2», «Резерв-3» не заполняются (рис. 5).

Резерв - 1	Резерв - 2	Резерв - 3
------------	------------	------------

Рис. 5 Поля для служебного использования

В случае если участник экзамена удален из ППЭ в связи с нарушением Порядка или не завершил экзамен по объективным причинам, заполнение полей нижней части бланка регистрации организатором в аудитории ОБЯЗАТЕЛЬНО.

Организатор в аудитории ставит отметку «Х» в поле «Удален из ППЭ в связи с нарушением порядка проведения ГИА» или «Не завершил экзамен по объективным причинам» и заверяет указанную отметку своей подписью в специально отведенном поле «Подпись ответственного организатора строго внутри окошка» (рис. 6).

**ЗАПОЛНЯЕТСЯ ОТВЕТСТВЕННЫМ ОРГАНИЗАТОРОМ В АУДИТОРИИ:**

Удален из ППЭ в связи с нарушением порядка проведения ГИА <input type="checkbox"/>	Не завершил экзамен по объективным причинам <input type="checkbox"/>	<div style="border: 1px solid black; width: 150px; height: 30px; margin: 0 auto;"></div> <p style="font-size: x-small; margin: 0; text-align: center;">Подпись ответственного организатора строго внутри окошка</p>
--	--	---

Рис. 6. Поле для отметок организатора в аудитории

В случае обнаружения ошибочного заполнения полей бланка регистрации организаторы в аудитории дают указание участнику ГВЭ внести соответствующие исправления.

**Исправления могут быть выполнены следующими способами:**

запись новых символов (цифр, букв) более жирным шрифтом поверх ранее написанных символов (цифр, букв);

зачеркивание ранее написанных символов (цифр, букв) и заполнение свободных клеточек справа новыми символами (цифрами, буквами). Данный способ возможен только при наличии достаточного количества оставшихся свободных клеточек.

#### 1.2.4. Заполнение бланка ответов

Бланк ответов (рис. 7) предназначен для записи ответов на задания КИМ.

Информация для заполнения полей верхней части бланка ответов («Код региона», «Код предмета», «Название предмета» и «Номер варианта») должна соответствовать информации, внесенной в бланк регистрации.

Поле «Резерв-4» не заполняется.

Поля «Код работы», «Лист №» заполняются автоматически.

При недостатке места для записи ответов на задания на бланке ответов организатор в аудитории по просьбе участника выдает ему дополнительный бланк ответов. При этом организатор фиксирует связь номеров бланков ГВЭ и дополнительного бланка ответов в специальном поле дополнительного бланка ответов.

Если бланк ответов содержит незаполненные области (за исключением регистрационных полей), то организаторы погашают их следующим образом: «Z»<sup>5</sup>.

---

<sup>5</sup> Как правило, знак «Z» свидетельствует о том, что участник ГВЭ завершил свою экзаменационную работу и не будет возвращаться к оформлению своих ответов на соответствующих бланках (продолжению оформления ответов). Указанный знак проставляется на последнем листе соответствующего бланка ответов. Например, участник ГВЭ выполнил все задания с развернутым ответом (или послынные ему задания), оформил ответы на задания с развернутым ответом на бланке ответов (лицевой стороне и оборотной стороне), дополнительный бланк ответов не запрашивал и, соответственно, не использовал его, таким образом, знак «Z» ставится на оборотной стороне бланка ответов в области указанного бланка, оставшейся незаполненной участником ГВЭ. Знак «Z» в данном случае на лицевой стороне бланка ответов не ставится, даже если на лицевой стороне бланка ответов имеется небольшая незаполненная область.



ГОСУДАРСТВЕННЫЙ ВЫПУСКНОЙ ЭКЗАМЕН - 2024

# БЛАНК ОТВЕТОВ



Код региона	Код предмета	Название предмета	Лист №	Номер варианта	Листов - 4
			1	000	

Перенесите значения полей "Код региона", "Код предмета", "Название предмета", "Номер варианта" и "Код работы" из БЛАНКА РЕГИСТРАЦИИ.

Код работы

Пишите аккуратно и разборчиво, соблюдая разметку строчным.

**ВНИМАНИЕ!** Все бланки рассматриваются в комплексе.

При недостатке места для записи попросите дополнительный бланк ответов

Рис. 7. Бланк ответов

### 1.2.5. Заполнение дополнительного бланка ответов

Дополнительный бланк ответов (рис. 8) выдается организатором в аудитории по просьбе участника ГВЭ в случае нехватки места для записи ответов на бланке ответов.

Информация для заполнения полей верхней части дополнительного бланка ответов («Код региона», «Код предмета», «Название предмета», «Номер варианта» и «Код работы») должна полностью соответствовать информации бланка регистрации.

В поле «Лист №» при выдаче дополнительного бланка ответов организатор в аудитории вносит порядковый номер листа работы участника ГВЭ (при этом листом № 1 является основной бланк ответов, который участник ГВЭ получил в составе индивидуального комплекта).

Поле «Резерв-5» не заполняется.

Ответы, внесенные в каждый следующий дополнительный бланк ответов, оцениваются только в случае полностью заполненного предыдущего дополнительного бланка ответов.

Если дополнительный бланк ответов содержит незаполненные области (за исключением регистрационных полей), то организаторы в аудитории погашают их следующим образом: «Z»<sup>6</sup>.

---

<sup>6</sup> См. ссылку 5.

ГОСУДАРСТВЕННЫЙ ВЫПУСКНОЙ ЭКЗАМЕН - 2024  
**ДОПОЛНИТЕЛЬНЫЙ  
БЛАНК ОТВЕТОВ**



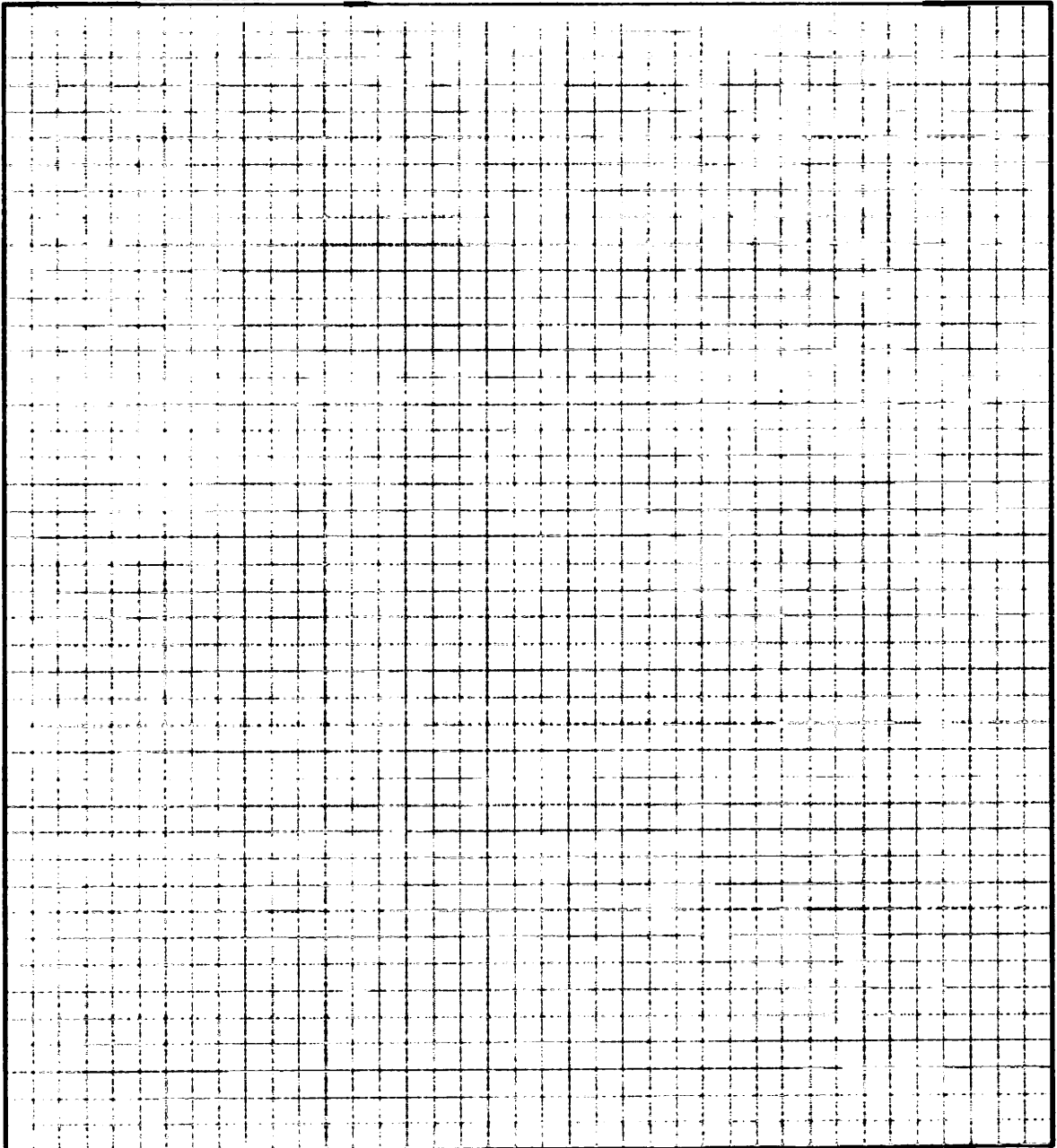
Код региона    Код предмета    Название предмета    Лист №    Номер варианта    Резерв - 5

Перепишите значения полей "Код региона", "Код предмета", "Название предмета", "Номер варианта" и "Код работы" из БЛАНКА РЕГИСТРАЦИИ

Код работы

Пишите аккуратно и разборчиво, соблюдая разметку страницы

**ВНИМАНИЕ!** Данный бланк использовать только после заполнения основного бланка ответов.



При недостатке места для записи попросите дополнительный бланк ответов

Рис. 8. Дополнительный бланк ответов

ЛИСТ РАССЫЛКИ ПРАВОВОГО АКТА/ПИСЬМА  
министерства образования области

Приказ

тип документа (заполняет разработчик документа)

**«Об утверждении форм и правил заполнения бланков для проведения государственной итоговой аттестации по образовательным программам среднего общего образования в форме единого государственного экзамена и государственного выпускного экзамена на территории Белгородской области в 2024 году»**

наименование документа (заполняет разработчик документа)

от «11» сентября 2024 года № 569  
(заполняет работник отдела делопроизводства)

Адресаты, которым необходимо направить копию документа	Способ	Экз.
	рассылки СЭД/ЭП	
Структурные подразделения департамента		
Первый заместитель министра области Мухартов А.А.		1
Департамент образовательной политики (Клименченко Е.Н.)		1
Отдел оценки качества образования и государственной итоговой аттестации		1
Учреждения в сфере образования (1)		
ОГБУ «Белгородский региональный центр оценки качества образования»		1
Общеобразовательные учреждения (35)		
Школы-интернаты (6)		
ГБОУ «Белгородская коррекционная общеобразовательная школа – интернат № 23»		1
ГБОУ «Валуйская общеобразовательная школа-интернат»		1
ГБОУ «Корочанская школа-интернат»		1
ГБОУ «Царев-Алексеевский кадетский корпус» Белгородской области»		1
ГБОУ общеобразовательная школа-интернат «Белгородский инженерный юношеский лицей-интернат»		1
ГБОУ общеобразовательная школа-интернат «Шебекинская гимназия-интернат»		1
Вечерние школы при колониях (3)		
ГКОУ «Валуйская вечерняя (сменная) общеобразовательная школа»		1
ГКОУ «Алексеевская вечерняя (сменная) общеобразовательная школа»		1
ГКОУ «Белгородская вечерняя (сменная) общеобразовательная школа»		1
Опорные школы (22)		
ОГАОУ «ОК «Алгоритм Успеха»		1
ОГБОУ «Лицей № 9 г. Белгорода»		1
ОГАОУ «Шуховский лицей»		1
ОГБОУ «Алексеевская СОШ»		1
ОГБОУ «Борисовская СОШ №1 имени А.М. Рудого»		1
ОГБОУ «Валуйская СОШ №4»		1
ОГБОУ «Вейделевская СОШ»		1
ОГБОУ «Пятницкая СОШ»		1
ОГБОУ «Верхопенская СОШ»		1
ОГБОУ «Мелиховская СОШ»		1
ОГБОУ «Бирюченская СОШ»		1
ОГБОУ «Краснояржужская СОШ»		1
ОГБОУ «Новооскольская СОШ с УИОП»		1
ОГБОУ «Ровеньская СОШ с УИОП»		1
ОГБОУ «СОШ № 20 с УИОП г. Старого Оскола»		1
ОГБОУ «Чернянская СОШ №4»		1
ОГБОУ «Шебекинская СОШ с УИОП»		1

ОГБОУ «СОШ № 3 с УИОП г. Строитель»		1
ОГАОУ «Губкинская СОШ с УИОП»		1
ОГБОУ «Беленихинская СОШ»		1
ОГБОУ «Новоуколовская СОШ»		1
ОГБОУ «Пролетарская СОШ №1»		1
<b>НОУ (негосударственные общеобразовательные учреждения)</b>		
ЧОУ СОШ «Искорка»		1
ЧОУ «Православная гимназия во имя Святого Благоверного Великого Князя Александра Невского №38»		1
ЧОУ «Средняя общеобразовательная школа «Белогорский класс»		1
ЧОУ «Православная гимназия во имя святых Мефодия и Кирилла г. Белгорода»		1
<b>Управления образованием муниципальных районов и городских округов (22)</b>		
Управление образования администрации Алексеевского района		1
Управление образования администрации Белгородского района		1
Управление образования администрации Борисовского района		1
Управление образования администрации муниципального района «Город Валуйки и Валуйский район»		1
Управление образования администрации Вейделевского района		1
Управление образования администрации муниципального района «Волоконовский район»		1
Управление образования администрации Губкинского городского округа		1
Управление образования администрации Грайворонского района		1
Управление образования администрации муниципального района «Ивнянский район»		1
Управление образования администрации муниципального района «Корочанский район»		1
Отдел образования администрации Красненского района		1
Отдел образования администрации Красногвардейского района		1
Управление образования администрации Краснояружского района		1
Управление образования администрации Новооскольского района		1
Управление образования администрации Прохоровского района		1
Управление образования администрации Ракитянского района		1
Управление образования администрации муниципального района «Ровеньский район»		1
Управление образования администрации Старооскольского городского округа Белгородской области		1
Управление образования администрации Чернянского района		1
Муниципальное казенное учреждение «Управление образования Шебекинского района Белгородской области»		1
Управление образования администрации муниципального района «Яковлевский район»		1
Управление образования администрации г.Белгорода		1
<b>Ответственный за составление листа рассылки:</b> Демидович Ольга Викторовна, (4722) 35-76-30, 20.02.2024		
(подпись, ФИО (полностью), телефон, дата)		